



Міністерство
фінансів
України



Фонд розвитку підприємництва

Посібник щодо Системи екологічного та соціального управління (СЕСУ)

Історія документа

Редакція документа	Затверджено	Дата затвердження	Подробиці
1.0	Правління ФРП	23 січня 2024 року	Базова СЕСУ
2.0	Правління ФРП	04 листопада 2024 року	Детальний посібник щодо СЕСУ

Зміст

1.	ВСТУП	7
1.1.	Фонд розвитку підприємництва (ФРП)	8
1.2.	Огляд фінансової діяльності ФРП за проектами, що фінансуються міжнародними фінансовими організаціями	10
1.2.1.	ФРП у ролі фінансового посередника	10
1.2.2.	Фінансові установи-учасниці (ФУУ)	8
1.2.3.	Сектори господарської діяльності бенефіціарів	8
1.2.4.	Підприємства-бенефіціари	8
1.3.	Огляд СЕСУ ФРП	9
1.3.1.	Застосовні екологічні та соціальні вимоги	9
1.3.2.	Сфера застосування СЕСУ	9
2.	ЕЛЕМЕНТИ СЕСУ	11
2.1.	Екологічна і соціальна політика	12
2.2.	Процедури оцінки та управління екологічними і соціальними ризиками	13
2.3.	Процедури нагляду, моніторингу та звітності щодо екологічних і соціальних питань	14
2.4.	Організаційна спроможність та компетентність з екологічних і соціальних питань	15
2.4.1.	Функції та обов'язки щодо екологічних і соціальних питань	17
2.4.2.	Навчання з питань СЕСУ	21
2.5.	Механізм зовнішніх комунікацій	21
3.	ПРОЦЕДУРИ СЕСУ ДЛЯ ФРП	22
3.1.	Оцінка відповідності СЕСУ ФУУ-заявників СЕСУ ФРП	22
3.2.	Угоди про фінансування (кредитні угоди)/ угоди про співробітництво, що містять екологічні та соціальні вимоги	23
3.3.	Процедури ФРП із нагляду, моніторингу та звітності щодо екологічних і соціальних питань ..	23
3.3.1.	Періодичне звітування ФРП перед МФО	23
3.3.2.	Звітування ФРП про інциденти та нещасні випадки перед СБ/ МФО	24
3.3.3.	УСУНЕННЯ невідповідностей щодо екологічних і соціальних аспектів	24
3.3.4.	Періодичне звітування перед вищим керівництвом ФРП	24
3.3.5.	Управління змінами із боку ФРП	25
3.4.	Механізм зовнішніх комунікації ФРП	25
4.	ПРОЦЕДУРИ ДЛЯ ФУУ	28
4.1.	Комплексна екологічна та соціальна оцінка ФУУ господарської діяльності потенційного підприємства-бенефіціара	28
4.1.1.	Розробка ДПКЗ за результатами оцінки ESDD:	33
4.2.	Прийняття рішень ФУУ щодо фінансування з урахуванням міркувань щодо екологічних і соціальних ризиків	36
4.3.	Угоди про кредитування/співробітництво, що містять екологічні та соціальні вимоги (між ФУУ та ПБ) ..	36
4.4.	Процедури ФУУ з нагляду, моніторингу та звітності щодо екологічних і соціальних питань ...	37

4.5.	Механізм зовнішніх комунікацій ФУУ	38
5.	ПЕРЕГЛЯД ТА ОНОВЛЕННЯ СЕСУ	42
6.	ДОДАТКОВІ ІНСТРУМЕНТИ	43
	Додаток А – Типова господарська діяльність підприємств-бенефіціарів ФРП та потенційні галузеві екологічні і соціальні ризики та/або впливи – приклад для сільськогосподарського сектору	45
	Додаток В – Класифікація екологічних і соціальних ризиків, прийнята ФРП.....	47
	Додаток С – Список виключень ФРП	49
	Додаток D – Орієнтовний перелік видів діяльності з високим та суттєвим ризиком	51

Акроніми та скорочення

BDF	Business Development Fund	ФРП	Фонд розвитку підприємництва
BE	Beneficiary Enterprise	ПБ	Підприємство-бенефіціар
CAP	Corrective Action Plan	ПКЗ	План коригувальних заходів
CRO	Chief Risk Officer	ГРМ	Головний ризик-менеджер
EBRD	European Bank for Reconstruction and Development	ЄБРР	Європейський банк реконструкції і розвитку
EC	European Commission	ЄК	Європейська комісія
ECM	External Communications Mechanism	МЗК	Механізм зовнішніх комунікацій
EHSGs	Environmental, Health, and Safety Guidelines	EHSG	Рекомендації з охорони навколишнього середовища, здоров'я та безпеки
ERW	Explosive Remnants of War	ВЗВ	Вибухонебезпечні залишки війни
E&S	Environmental and Social	ЕіС	Екологічні і соціальні
ESA	E&S Assessment	ОЕСА	Оцінка екологічних та соціальних аспектів
ESAP	Environmental and Social Action Plan	ПДЕСА	План дій щодо екологічних та соціальних аспектів
ESF	Environmental and Social Framework	РДЕСВ	Рамковий документ про екологічні і соціальні вимоги
ESMS	Environmental and Social Management System	СЕСУ	Система екологічного та соціального управління
ESS	Environmental and Social Standards	ЕСС	Екологічні та соціальні стандарти
FI	Financial Intermediary	ФП	Фінансовий посередник
FNS	Food and Nutrition Security	ПББХ	Продовольча безпека та безпека харчування
GBV	Gender-based Violence	ГЗН	Гендерно-зумовлене насильство
GIIP	Good International Industry Practice	НМГП	Належна міжнародна галузева практика
GRM	Grievance Redress Mechanism	МРВС	Механізм розгляду і врегулювання скарг
GRS	Grievance Redress System	СРВС	Система розгляду та врегулювання скарг
IABU	Independent Association of the Banks of Ukraine	НАБУ	Незалежна асоціація банків України
IFIs	International Financial Institutions	МФО	Міжнародні фінансові організації
IPF	Investment Project Financing	ФІП	Фінансування інвестиційних проєктів
KfW	Kreditanstalt für Wiederaufbau	KfW	Німецька державна установа розвитку
M&E	Monitoring and Evaluation	МіО	Моніторинг і оцінка
MoF	Ministry of Finance	Мінфін	Міністерство фінансів
MSME	Micro, Small, and Medium-sized Enterprises	ММСП	Мікро-, малі та середні підприємства
NBFI	Non-banking Financial Institution	НБФУ	Небанківська фінансова установа
NBU	National Bank of Ukraine	НБУ	Національний банк України
OHS	Occupational Health and Safety	ОБП	Охорона і безпека праці

OVD	Environmental Impact Assessment performed in compliance with the Law of Ukraine 'On Environmental Impact Assessment'	ОВД	Оцінка впливу на довкілля, що проводиться відповідно до Закону України «Про оцінку впливу на довкілля»
PFIs	Participating Financial Institutions	ФУУ	Фінансові установи-учасниці
RCA	Root Cause Analysis	РСА	Аналіз першопричин
SCAP	Supplemental Corrective Action Plan	ДПКЗ	Додатковий план коригувальних заходів
SEA/SH	Sexual Exploitation and Abuse/Sexual Harassment	СЕН/СД	Сексуальна експлуатація та насильство/сексуальні домагання
SEP	Stakeholder Engagement Plan	ПЗЗС	План залучення зацікавлених сторін
TA	Technical Assistance	ТД	Технічна допомога
UMAЕF	Ukraine-Moldova American Enterprise Fund	УМАЕF	Регіональний фонд «Ukraine-Moldova American Enterprise Fund»
WB	World Bank	СБ	Світовий банк
WBG	World Bank Group	ГСБ	ГСБ

1. ВСТУП

Фонд розвитку підприємництва (ФРП) України запровадив **Систему екологічного та соціального управління (СЕСУ)** для забезпечення систематичного виявлення й оцінки екологічних та соціальних ризиків і впливів господарської діяльності мікро-, малих та середніх підприємств (ММСП) або більших підприємств, які отримують підтримку ФРП (далі за текстом разом – **«підприємства-бенефіціари» або «бенефіціари» або «ПБ»**), управління такими ризиками та впливами, їх моніторингу та звітування про них.

СЕСУ буде застосовуватися до проектів та програм ФРП, що фінансуються міжнародними фінансовими організаціями (МФО). СЕСУ ФРП розроблена відповідно до вимог Екологічного та соціального стандарту (ЕСС) 9 Світового банку для інвестицій фінансових посередників (ФП), а також з урахуванням відповідних вимог інших МФО, з якими співпрацює ФРП. Вона також інтегрує Належну міжнародну галузеву практику (НМГП) з управління екологічними та соціальними ризиками для ФП і дотримується Рекомендацій з охорони навколишнього середовища, здоров'я та безпеки (ENSG) Групи Світового банку (ГСБ).

СЕСУ застосовується до господарської діяльності із соціальними та екологічними ризиками, які оцінюються як **«Високі», «Значні», «Помірні»** або **«Низькі»** відповідно до Рамкового документа про екологічні і соціальні вимоги СБ.

СЕСУ ФРП складається з наступних елементів, як це детально описано в **Розділі 2**:

- (1) Екологічна і соціальна (ЕС) політика;
- (2) Чітко визначені процедури для виявлення, оцінки та управління екологічними і соціальними ризиками та впливами господарської діяльності підприємств-бенефіціарів (ПБ);
- (3) Організаційні спроможності та професійна компетентність;
- (4) Моніторинг та аналіз екологічних і соціальних ризиків господарської діяльності підприємств-бенефіціарів;
- (5) Механізм зовнішніх комунікацій (МЗК).

ФРП надає фінансування підприємствам-бенефіціарам через **фінансові установи-учасники (ФУУ)** в Україні. Із метою управління екологічними та соціальними ризиками і впливами господарської діяльності, що фінансується через ФУУ:

1. Коли у ФУУ відсутня СЕСУ, ФУУ може впроваджувати СЕСУ, що відповідає СЕСУ ФРП у межах процесу прийняття рішень щодо фінансування (далі по тексту надано детальну інформацію та рекомендації щодо СЕСУ, які відповідають вимогам). ФРП забезпечуватиме, що СЕСУ повністю відповідає екологічним та соціальним вимогам фінансових установ, які надають підтримку в його діяльності (таких як МФО).
2. У разі наявності СЕСУ у ФУУ ФРП забезпечуватиме, що відповідна СЕСУ ФУУ відповідає основним підходам цієї СЕСУ щодо загального управління екологічними та соціальними ризиками і впливами портфельних інвестицій.

Вимоги ФРП до **СЕСУ ФУУ** більш детально описані в **Розділі 4**.

1.1. ФОНД РОЗВИТКУ ПІДПРИЄМНИЦТВА (ФРП)

Фонд розвитку підприємництва (ФРП) є державною небанківською фінансовою установою (НБФУ) з особливим статусом в Україні. Це неприбуткова юридична особа, створена відповідно до статуту, затвердженого Міністерством фінансів України (Мінфін), метою якої є покращення доступу до фінансування для ММСП та великих підприємств.

Бізнес-модель ФРП складається з двох основних видів оптової банківської діяльності:

- (а) надання оптових кредитів, портфельних кредитних гарантій і грантів для подальшого кредитування підприємств-бенефіціарів (ПБ) комерційними банками в Україні; та
- (б) виконання ролі агента Мінфіну та регіональних органів влади з виплати субсидій на відшкодування відсотків за кредитами ММСП та корпоративними кредитами, переважно в рамках програми «Доступні кредити 5-7-9».

ФРП працює за принципом «установи другого рівня». Таким чином, підтримка фінансування підприємств-бенефіціарів надається не напряму, а через банки-партнери (що представляють ФУУ, які є учасниками кредитних програм ФРП, а також уповноважені банки, які є учасниками державної програми «Доступні і кредити 5-7-9», та лізингові компанії).

Мета ФРП в цій структурі полягає в тому, щоб:

- Надавати підтримку ММСП¹ та більшим підприємствам, що фінансуються через **ФУУ** в рамках національних програм та проєктів, а також проєктів, що фінансуються МФО, та
- Посилити інституційну спроможність ФУУ у фінансуванні ММСП та більших підприємств.

Загальна схема реалізації програм ФРП за принципом установи другого рівня представлена на Рисунку 1.



Рисунок 1 – Загальна схема реалізації програм ФРП

Поточна структура управління ФРП представлена на Рисунку 2.

Структура управління та інституційна розбудова ФРП, **заплановані** для ефективного впровадження СЕСУ, представлені в Розділі 2.4.

¹ Мікро-, малі та середні підприємства (ММСП) – це підприємства, в яких працює менше 250 осіб та які мають річний дохід до 50 млн євро.

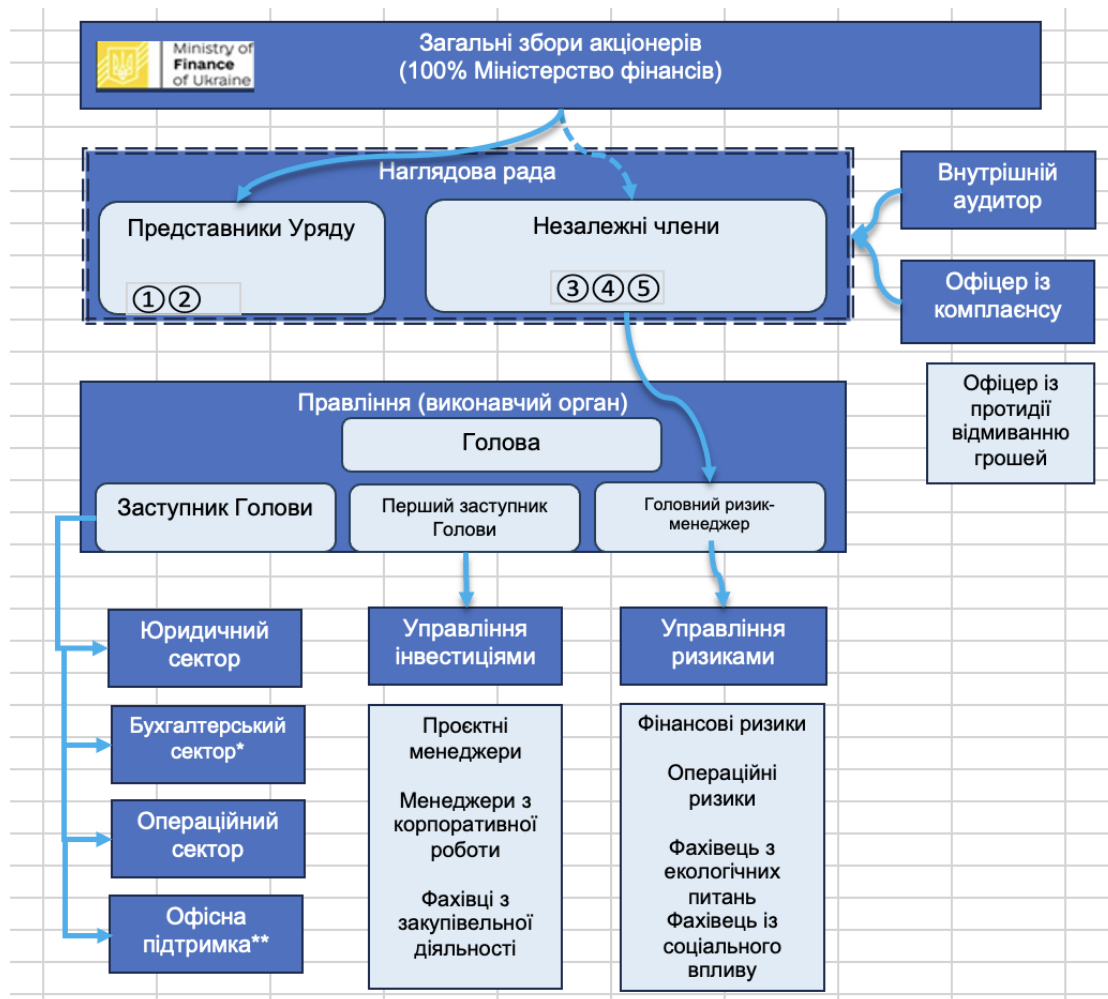


Рисунок 2 – Поточна структура управління ФРП

*Бухгалтерський сектор включає Фінансового менеджера та фахівця по роботі з персоналом

**Офісна підтримка включає ІТ адміністратора, секретаря

Поточна структура корпоративного врядування:

- **Мінфін** представляє державу з повноваженнями, еквівалентними повноваженням одноосібного власника та члена Зборів учасників/**Загальних зборів (100% акцій належить Мінфіну)**.
- **Наглядова рада** складається з двох представників держави (в особі Мінфіну) та трьох незалежних членів. Відповідно до нового статуту Фонду, затвердженого наказом Мінфіну від 14 грудня 2023 року, контроль діяльності Фонду забезпечуватиме **Наглядова рада**.
- **Правління** (виконавчий орган) відповідає за операційне управління ФРП.
- Головний ризик-менеджер (ГРМ) підпорядковується Наглядовій раді (підзвітний Комітету Наглядової ради із питань ризиків).
- ²**Внутрішній аудитор** підзвітний Наглядовій раді.
- Офіцер із комплаєнсу підзвітний Наглядовій раді.

² Внутрішній аудитор є частиною організації ФРП, але незалежний у своїх функціях і звітуватиме безпосередньо перед Радою.

1.2. ОГЛЯД ФІНАНСОВОЇ ДІЯЛЬНОСТІ ФРП ЗА ПРОЄКТАМИ, ЩО ФІНАНСУЮТЬСЯ МІЖНАРОДНИМИ ФІНАНСОВИМИ ОРГАНІЗАЦІЯМИ

ФРП має багаторічний досвід управління кредитними лініями від KfW (1996-2022 рр.), грантами від Європейської Комісії (ЄК) (2019-2021 рр.), а також кредитними лініями та технічною допомогою (ТД) від Світового банку (2009-2012 рр.). На сьогоднішній день ФРП співпрацює з такими міжнародними фінансовими організаціями в рамках реалізації проєктів: Світовий банк (СБ); Європейський банк реконструкції і розвитку (ЄБРР); Kreditanstalt für Wiederaufbau (KfW); Deutsche Gesellschaft für Internationale Zusammenarbeit (GIZ) GmbH; German Sparkassenstiftung; Люксембурзьке агентство зі співробітництва та розвитку; USAID; Ukraine-Moldova American Enterprise Fund (UMAЕF).

1.2.1. ФРП У РОЛІ ФІНАНСОВОГО ПОСЕРЕДНИКА

ФРП діє як **фінансовий посередник**³ у фінансуванні господарської діяльності підприємств-бенефіціарів через проєкти та програми, що фінансуються міжнародними фінансовими організаціями та українським Урядом.

Огляд Схеми реалізації функцій ФРП для компенсації відсоткових ставок за кредитною програмою «Доступні кредити 5-7-9» за рахунок коштів Світового банку представлено на Рисунку 3.

³ РЕСД СБ визначає фінансових посередників (ФП) як державних та приватних постачальників фінансових послуг, включно з національними та регіональними банками розвитку, які отримують фінансову підтримку від МФО та спрямовують фінансові ресурси на різноманітні види економічної діяльності в різних галузях економіки.

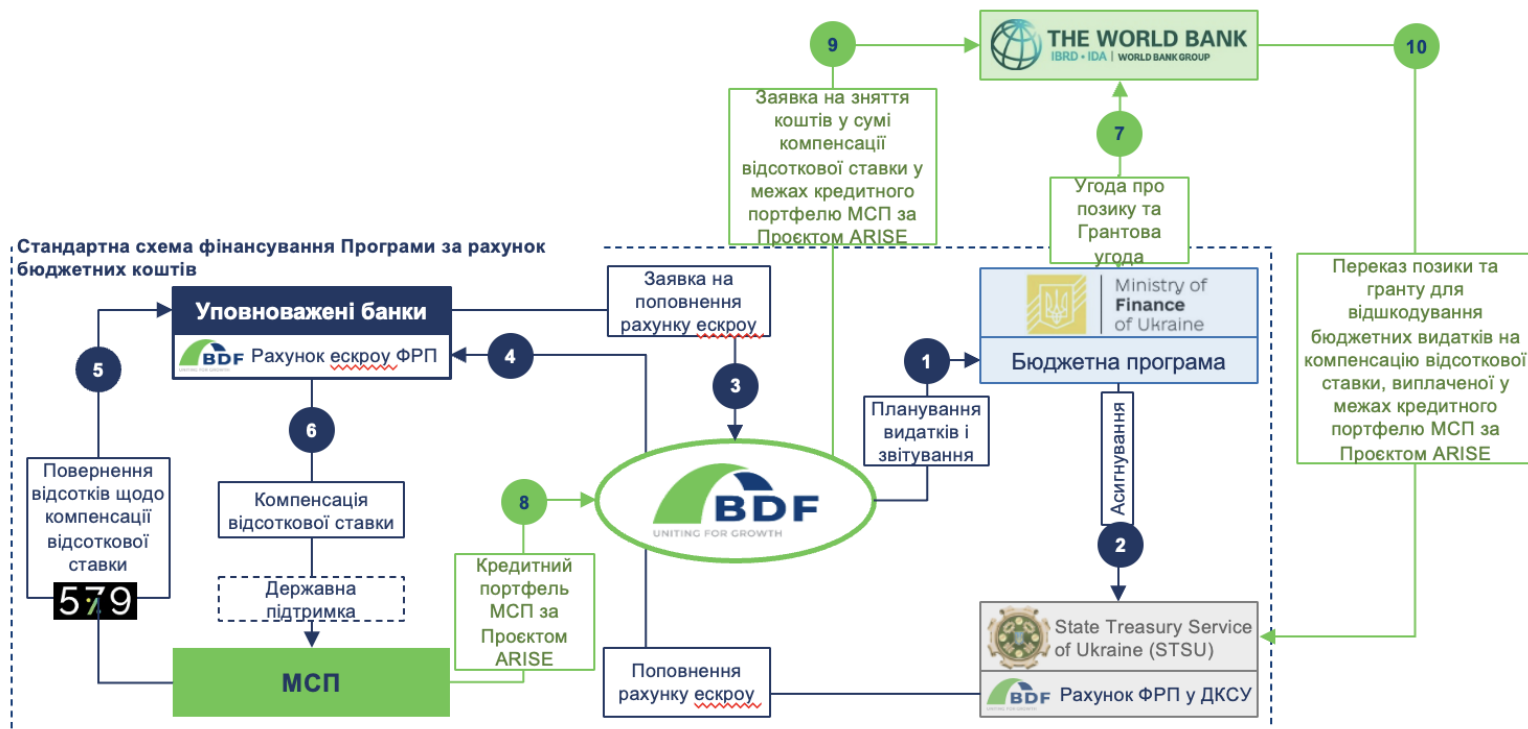


Рисунок 3 – Схема реалізації функцій ФРП щодо компенсації відсоткових ставок за програмою «Доступні кредити 5-7-9» за фінансової підтримки Світового Банку

1.2.2. ФІНАНСОВІ УСТАНОВИ-УЧАСНИЦІ (ФУУ)

Фінансові установи-учасниці (ФУУ) – це комерційні банки, зареєстровані в Україні, які виступають посередниками у фінансуванні ФРП підприємствам-бенефіціарам. З точки зору управління екологічними та соціальними ризиками у фінансовому посередництві ФУУ також вважаються **фінансовими посередниками** для цілей цієї СЕСУ.

ФУУ ФРП, які надають кредити підприємствам-бенефіціарам, зобов'язані підтримувати та впроваджувати належну СЕСУ для управління екологічними і соціальними ризиками та впливами, пов'язаними з їх інвестиційними рішеннями для підприємств-бенефіціарів ФРП. СЕСУ ФУУ буде включена до існуючих процесів прийняття кредитних рішень у ФУУ. Прийнятність потенційних ФУУ для участі у програмах ФРП буде розглядатися та оцінюватися ФРП щодо кожної ФУУ до того, як вони візьмуть участь у цих програмах.

Вимоги ФРП щодо **СЕСУ ФУУ** детально описано у **Розділі 4**. Всі ФУУ зобов'язані забезпечити достатню спроможність для впровадження своїх відповідних СЕСУ. На місцевому рівні ФУУ мають мережі філій, які надають підтримку ФРП у реалізації проєктів та програм, що фінансуються ФРП.

1.2.3. СЕКТОРИ ГОСПОДАРСЬКОЇ ДІЯЛЬНОСТІ БЕНЕФІЦІАРІВ

Основні сектори, які мають право на фінансування ФРП, включають такі (враховуючи проєкти та програми ФРП, профінансовані МФО дотепер):

- Різноманітні сектори сільського господарства, у тому числі вирощування, переробна промисловість та торгівля;
- Сільськогосподарська торгівля та сировина;
- Сільськогосподарська переробна промисловість;
- Будівництво;
- Транспорт;
- Послуги;
- Охорона здоров'я;
- Освіта.

1.2.4. ПІДПРИЄМСТВА-БЕНЕФІЦІАРИ

Підприємствами-бенефіціарами в рамках фінансової діяльності ФРП є існуючі та діючі мікро-, малі та середні підприємства (ММСП) та більші підприємства, що працюють в реальному секторі економіки України.

Ілюстративний перелік типових видів діяльності, загальні характеристики галузевих видів діяльності і потенційні екологічні та соціальні ризики і впливи наведено в Додатку А.

Критерії відповідності підприємств для участі в проєктах та програмах ФРП, що фінансуються за підтримки МФО, визначатимуться ФРП та ФУУ для кожного проєкту та програми. Такі критерії можуть включати, але не обмежуючись такими:

- Статус реєстрації підприємства відповідає вимогам чинного законодавства України;
- Тривалість діяльності для діючих підприємств;
- Статус власника (наприклад, приватна особа, резидент України);
- Кількість працівників;
- Річний дохід на момент подачі заявки;

- Прибутковість діючих підприємств (наприклад, за останні чотири квартали);
- Відповідність будь-яким застосовним обмеженням, передбаченим чинним законодавством України;
- Дотримання національного законодавства (у тому числі законодавства про захист навколишнього середовища, трудові права та громади).

1.3. ОГЛЯД СЕСУ ФРП

У цьому розділі представлено огляд застосовних екологічних та соціальних вимог у межах СЕСУ ФРП та обсяг застосовності СЕСУ. Детальні процедури оцінки та управління екологічними та соціальними ризиками описані в наступних розділах.

1.3.1. ЗАСТОСОВНІ ЕКОЛОГІЧНІ ТА СОЦІАЛЬНІ ВИМОГИ

Підприємства-бенефіціари, що фінансуються ФРП через ФУУ, зобов'язані дотримуватися екологічних і соціальних нормативних вимог, передбачених українським законодавством, Списком виключень ФРП, а також ЕСС СБ та відповідними екологічними і соціальними вимогами інших МФО, якщо такі застосовуються.

З дати набрання чинності СЕСУ екологічні і соціальні вимоги, передбачені СЕСУ ФРП, будуть застосовуватися до ФУУ та у господарській діяльності ПБ, що фінансується ФРП через ФУУ в рамках проєктів та програм, які фінансуються Світовим банком або іншими МФО.

З цією метою СЕСУ ФРП була розроблена відповідно до застосовних міжнародних стандартів та з урахуванням нормативних документів, з-поміж яких, зокрема, є такі:

- (i) Рамковий документ про екологічні та соціальні вимоги Світового банку (РДЕСВ, 2018 р.), включно з Екологічними та соціальними стандартами (ЕСС), що становлять собою частину РДЕСВ;
- (ii) РДЕСВ СБ для операцій з фінансування інвестиційних проєктів (ФІП) – Посібник для позичальників для ЕСС 9: Фінансові посередники (2018 р.);
- (iii) Міжнародна фінансова корпорація (IFC) – Посібник про фінансових посередників (2023 р.);
- (iv) Посібник з впровадження СЕСУ IFC – загальний (2015 р.);
- (v) Посібник з впровадження СЕСУ IFC – рослинництво (2014 р.);
- (vi) Належна міжнародна галузева практика (НМГП), включно з Рекомендаціями з охорони навколишнього середовища, здоров'я та безпеки Світового банку – загальні (2007 р.) та для агропромислового сектору) та будь-які інші відповідні рекомендації з охорони навколишнього середовища, здоров'я та безпеки.

ФРП ухвалює та впроваджує інші застосовні екологічні і соціальні вимоги, залежно від характеру своєї діяльності, а також екологічних і соціальних ризиків та наслідків потенційної господарської діяльності, що буде підтримуватися. Це стосується екологічних і соціальних політик та стандартів інших МФО, з якими співпрацює/буде співпрацювати ФРП, а також стандартів, які можуть стосуватися конкретної господарської діяльності, що фінансується ФРП.

1.3.2. СФЕРА ЗАСТОСУВАННЯ СЕСУ

СЕСУ ФРП застосовуватиметься до всіх ФУУ та їх підприємств-бенефіціарів, господарська діяльність яких вважається прийнятною⁴ для фінансування за підтримки МФО, починаючи з дати набрання чинності СЕСУ ФРП.

⁴ Будь ласка, див. Розділ 2.3.1 щодо етапу Скринінгу транзакцій в процесі екологічної і соціальної оцінки, а також Додаток В щодо Переліку винятків ФРП.

СЕСУ застосовується до господарської діяльності із екологічними та соціальними ризиками, які оцінюються як «**Високі**», «**Суттєві**», «**Помірні**» або «**Низькі**» відповідно до Рамкового документа про екологічні та соціальні вимоги Світового банку. Визначення класифікації екологічних та соціальних ризиків (тобто високі, суттєві, помірні та низькі), як їх описано у Директиві СБ щодо екологічних та соціальних аспектів для фінансування інвестиційних проєктів⁵, представлено у Додатку В.

Інструменти та процедури у межах СЕСУ ФРП розроблено таким чином, щоб враховувати екологічні і соціальні ризики, пов'язані з господарською діяльністю підприємств-бенефіціарів ФРП. Для управління екологічними та соціальними ризиками і впливами господарської діяльності (що розглядається для надання фінансування або вже фінансується) СЕСУ включає:

- Прості інструменти та процедури управління екологічними і соціальними ризиками для тих видів господарської діяльності, ризик яких оцінюється як «**Низький**» та «**Помірний**»⁶.
- Складні інструменти та процедури управління екологічними і соціальними ризиками для тих видів господарської діяльності, ризик яких оцінюється як «**Суттєвий**» та «**Високий**».

⁵<https://ppfdocuments.azureedge.net/52955d77-eaea-40fa-9e42-299529933719.pdf>

⁶ Це Базовий СЕСУ ФРП, який є чинним із 23 січня 2024 року.

2. ЕЛЕМЕНТИ СЕСУ

Ключові елементи СЕСУ ФРП представлені на Рисунку 4. Ці елементи призначені для забезпечення систематичного виявлення, оцінки та управління екологічними і соціальними ризиками та впливами підприємств-бенефіціарів ФРП у їхній господарській діяльності, що підтримується за рахунок фінансування ФРП.

Система інтегрує результати екологічної і соціальної оцінки у процеси прийняття рішень про фінансування та затвердження операцій ФРП та його ФУУ. Це буде досягнуто шляхом:

- Впровадження чітко визначених **процедур екологічної і соціальної оцінки**, що складаються з:
 - **Перевірки транзакцій** на відповідність Переліку виключень ФРП та національному екологічному і соціальному законодавству України,
 - **Класифікації екологічних і соціальних ризиків** та
 - **Комплексної перевірки відповідності** господарської діяльності підприємств-бенефіціарів щодо екологічних та соціальних ризиків та впливів цих підприємств.

ФРП вимагатиме від ФУУ проведення цих процедур **до прийняття рішення щодо фінансування** у межах запропонованих кредитних ліній для українських підприємств-бенефіціарів.

- Інтеграції міркувань та вимог щодо управління екологічними і соціальними ризиками, що ґрунтуються на результатах екологічної і соціальної оцінки, у **процеси прийняття рішень про фінансування та схвалення операцій** ФРП та його ФУУ. Це буде досягнуто за допомогою структурованих заходів з прийняття рішень; та
- Забезпечення задовільних показників екологічної і соціальної діяльності підприємств-бенефіціарів ФРП шляхом впровадження **процедур нагляду, моніторингу та звітності з екологічних та соціальних питань** через ФУУ протягом усього строку фінансування господарської діяльності бенефіціарів.

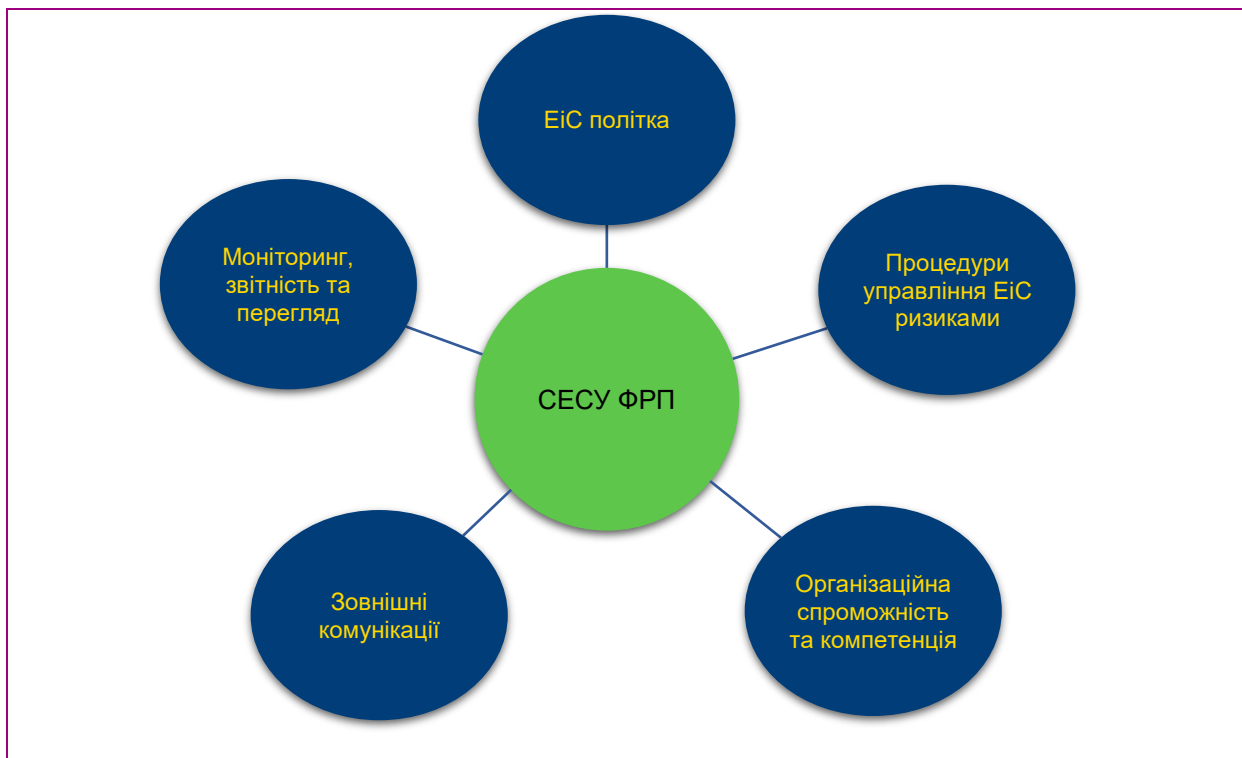


Рисунок 4 – Елементи ЕСУ ФРП

2.1. ЕКОЛОГІЧНА І СОЦІАЛЬНА ПОЛІТИКА


ФРП прийняв **Екологічну та соціальну політику («Політику»)** як основоположний елемент цієї ЕСУ. У цій Екологічній і соціальній політиці ФРП визначає своє зобов'язання щодо врахування екологічних і соціальних аспектів у фінансуванні, яке він надає, з метою реагування на та управління екологічними і соціальними ризиками та впливами, пов'язаними з фінансуванням ММСП та більших підприємств через ФУУ, а також забезпечення того, щоб діяльність бенефіціарів не завдавала шкоди людям та навколишньому середовищу протягом усього строку фінансування діяльності, що підтримується.

Через свою Екологічну і соціальну політику ФРП бере на себе зобов'язання сприяти підвищенню стійкості та інклюзивному зростанню українського бізнес-сектору для ММСП та більших підприємств. У зв'язку з цим ФРП визнає свою ключову роль у забезпеченні рівноправного та сталого доступу підприємств-бенефіціарів до доступних фінансових ресурсів, необхідних для подолання унікальних викликів, що стоять перед бізнесом в Україні.

Екологічна і соціальна політика ФРП визначає керівні принципи, на яких ґрунтується зобов'язання ФРП щодо дотримання застосовних екологічних і соціальних стандартів та інших наскрізних екологічних і соціальних питань, як-от: захист прав людини, пом'якшення наслідків зміни клімату, адаптація та стійкість до них, сприяння гендерній рівності, врахування інтересів незахищених/вразливих⁷ груп населення або осіб, забезпечення безпечних та здорових умов праці, включно з належною культурою та практикою охорони праці, а також підтримання ефективної системи МЗК, що охоплює питання взаємодії із зацікавленими сторонами, розкриття інформації та розгляду і врегулювання скарг.

Ґрунтуючись на цих керівних принципах, ФРП прагне сприяти довгостроковій життєздатності та глобальній конкурентоспроможності національних підприємств, що працюють, зокрема, в аграрному та інших бізнес-секторах, водночас роблячи свій внесок у глобальну продовольчу безпеку та безпеку продуктів харчування. У цьому контексті ФРП позиціонує себе як каталізатор, який прагне стратегічно

⁷ Незахищені/вразливі групи або особи – це ті, хто може з більшою ймовірністю зазнати негативного впливу під час реалізації субпроєкту та/або більш обмежені, ніж інші, у своїй здатності скористатися вигодами від реалізації субпроєкту.



трансформувати ризики та виклики у бізнес-секторі України у можливості для ММСП та великих підприємств шляхом просування сталих практик та використання кліматично-дружніх технологічних досягнень через покращення доступу до життєво важливих фінансових ресурсів. Основна мета полягає в тому, щоб сприяти розвитку агробізнесу та інших секторів економіки України в напрямку створення середовища, що характеризується інклюзивним зростанням бізнесу, реагуючи не лише на нагальні виклики та ризики в національному масштабі, але й закладаючи фундамент для процвітаючого та сталого майбутнього для всіх.

Реалізуючи це бачення, ФРП прагне забезпечити, щоб комерційні банки-партнери («ФУУ») систематично враховували міркування щодо управління екологічними та соціальними ризиками, визначеними за допомогою надійних процедур оцінки екологічних та соціальних аспектів, у своїх процесах прийняття кредитних рішень та схвалення операцій. Це сприятиме впровадженню принципу відповідального фінансування через банки-партнери ФРП, а також дозволить українським підприємствам забезпечити соціальну, екологічну та економічну стійкість своєї господарської діяльності.

Вимоги ФРП щодо розкриття інформацію ФУУ описано у **Розділі 4** (див. Розділ 4.5 Механізм зовнішньої комунікації ФУУ).

2.2. ПРОЦЕДУРИ ОЦІНКИ ТА УПРАВЛІННЯ ЕКОЛОГІЧНИМИ І СОЦІАЛЬНИМИ РИЗИКАМИ

Процес оцінки та управління екологічними та соціальними ризиками у межах цього СЕСУ складається з такого:

- **Процедури для ФРП** детально описано у **Розділі 3**:
 - Оцінка ФРП щодо відповідності ФУУ СЕСУ та розробка Плану коригувальних заходів (ПКЗ), за потреби (до погодження участі ФУУ у відповідних проєктах і програмах, що фінансуються МФО);
 - Процес включення екологічних і соціальних умов до Угод про кредитування та Угод про співробітництво між ФРП та ФУУ (*на основі Оцінки ФРП щодо відповідності ФУУ СЕСУ*);
 - Угода про фінансування (кредитну лінію) та Угоди про співробітництво між ФРП та ФУУ.
- **Процедури для ФУУ** детально описано у **Розділі 4**:
 - Проведення комплексної екологічної та соціальної оцінки (ESDD) ФУУ щодо господарської діяльності потенційних підприємств та розробка Плану дій екологічних та соціальних аспектів (ESAP), за потреби;
 - Процес інтегрування екологічних та соціальних умов до Угод про кредитування між ФУУ та підприємствами-бенефіціарами (*на основі результатів оцінки ESDD ФУУ*).
 - Угода про кредитування між ФУУ та підприємствами-бенефіціарами.

2.3. ПРОЦЕДУРИ НАГЛЯДУ, МОНІТОРИНГУ ТА ЗВІТНОСТІ ЩОДО ЕКОЛОГІЧНИХ І СОЦІАЛЬНИХ ПИТАНЬ

Процедури нагляду, моніторингу та звітності в рамках СЕСУ ФРП складаються з наступних компонентів:

1. Періодичний моніторинг та звітність з екологічних і соціальних питань;
2. Вимоги до звітності про інциденти та нещасні випадки та їх розслідування;
3. Управління невідповідностями щодо екологічних і соціальних питань;
4. Річна звітність з екологічних і соціальних питань, що подається на розгляд вищому керівництву;
5. Управління змінами.

Процедури для ФРП детально описано у **Розділі 3**.

Процедури для ФУУ детально описано у **Розділі 4**.

Періодичний моніторинг та звітність з екологічних і соціальних питань

Процес моніторингу та звітності в рамках СЕСУ ФРП представлено на Рисунку 5 та коротко описано нижче:

1. ПБ постійно здійснюватимуть внутрішній моніторинг та періодично звітуватимуть перед ФУУ про реалізацію ESAP – див. **Розділ 4**
2. ФУУ⁸ періодично здійснюватимуть моніторинг виконання ESAP ПБ (на основі аналізу документів та/або відвідування об'єктів, за потреби) – див. **Розділ 4**
3. ФУУ періодично звітуватимуть до ФРП про впровадження СЕСУ ФУУ – див. **Розділ 4**
4. ФРП періодично звітуватиме перед МФО про впровадження СЕСУ ФРП – див. **Розділ 3**

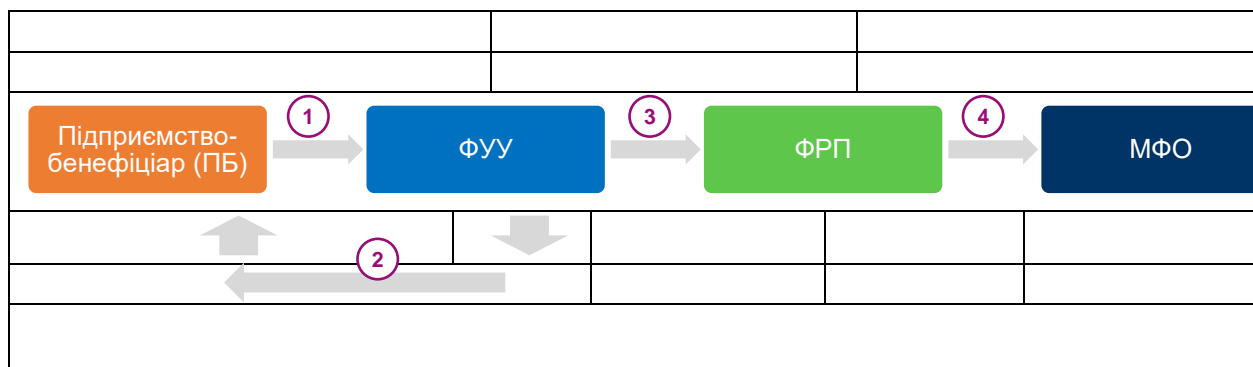


Рисунок 5 – Компоненти моніторингу та звітності в рамках СЕСУ ФРП

⁸ ФРП може також проводити вибіркові перевірки підприємств та наданих їм кредитів.

Звітність та розслідування інцидентів та нещасних випадків

Часові рамки, передбачені СЕСУ ФРП для повідомлення про нещасні випадки та значні⁹ інциденти, підсумовано нижче та представлено на Рисунку 6.

1. **ФУУ** вимагатимуть від підприємств-бенефіціарів повідомляти ФУУ про значний інцидент або нещасний випадок, що стався в рамках діяльності ПБ ФРП, не пізніше ніж через **24 години** після його настання.
2. **ФРП** вимагатиме від ФУУ повідомляти ФРП про значний інцидент або нещасний випадок не пізніше, ніж через **24 години** після того, як стало відомо про те, що він може мати місце в офісі ФУУ або у процесі діяльності підприємств-бенефіціарів.
3. **ФРП** повідомить СБ/МФО не пізніше, ніж через **48 годин** після того, як дізнається про значний інцидент або нещасний випадок.

Форма повідомлення про екологічний і соціальний інцидент наведена в окремому Наборі додаткових інструментів до СЕСУ – Томі III («Інструмент III.1»). Вона буде використовуватися сторонами¹⁰ для дотримання вимог про повідомлення. ФУУ повинні включити шаблон Форми до угоди про кредитування з кожним ПБ.

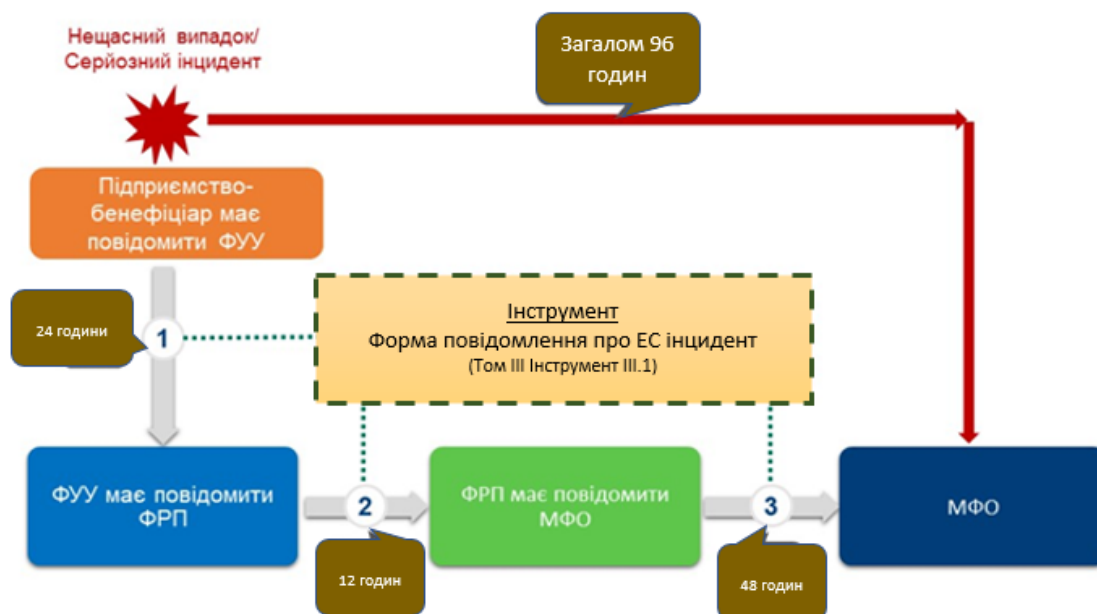


Рисунок 6 –Строки повідомлення про значні інциденти та нещасні випадки

2.4. ОРГАНІЗАЦІЙНА СПРОМОЖНІСТЬ ТА КОМПЕТЕНТНІСТЬ З ЕКОЛОГІЧНИХ І

⁹ Будь-який інцидент або нещасний випадок, пов'язаний із господарською діяльністю ПБ, що фінансується ФРП, який має або ймовірно матиме значний негативний вплив на навколишнє середовище та/або здоров'я і безпеку громад або будь-яких працівників (безпосередньо або опосередковано), залучених до господарської діяльності, буде вважатися значним. Прикладами значних інцидентів є витoki хімічних та/або вуглеводневих матеріалів; пожежа, вибух або незаплановані викиди, у тому числі під час транспортування; екологічна шкода/руйнування; дорожньо-транспортна пригода або нещасний випадок іншого виду, що можуть призвести до смертельних випадків або серйозних чи множинних травм працівників та/або скарг чи протестів громадськості; несправність систем викидів або очищення стоків; юридичне/адміністративне повідомлення про порушення; пені, штрафи або підвищення плати за забруднення; негативна увага ЗМІ; випадкові культурні знахідки; трудові заворушення або суперечки; занепокоєння місцевої громади.

¹⁰ Форму повідомлення про екологічні та соціальні інциденти розроблено так, щоб її могли використовувати всі сторони – повідомлення ФРП до МФО; повідомлення ФУУ до ФРП; повідомлення ПБ до відповідної ФУУ.

СОЦІАЛЬНИХ ПИТАНЬ

Запланована структура врядування ФРП, для якої підготовлено СЕСУ, представлена на Рисунку 7. **Головного ризик-менеджера** у ФРП було визначено у складі вищого керівництва ФРП як такого, що несе загальну відповідальність за управління екологічними, соціальними ризиками та ризиками у сфері охорони здоров'я та безпеки, в тому числі за впровадження СЕСУ.

Департамент управління ризиками¹¹, який очолює ГРМ, покриватиме сектори екологічних та соціальних ризиків.

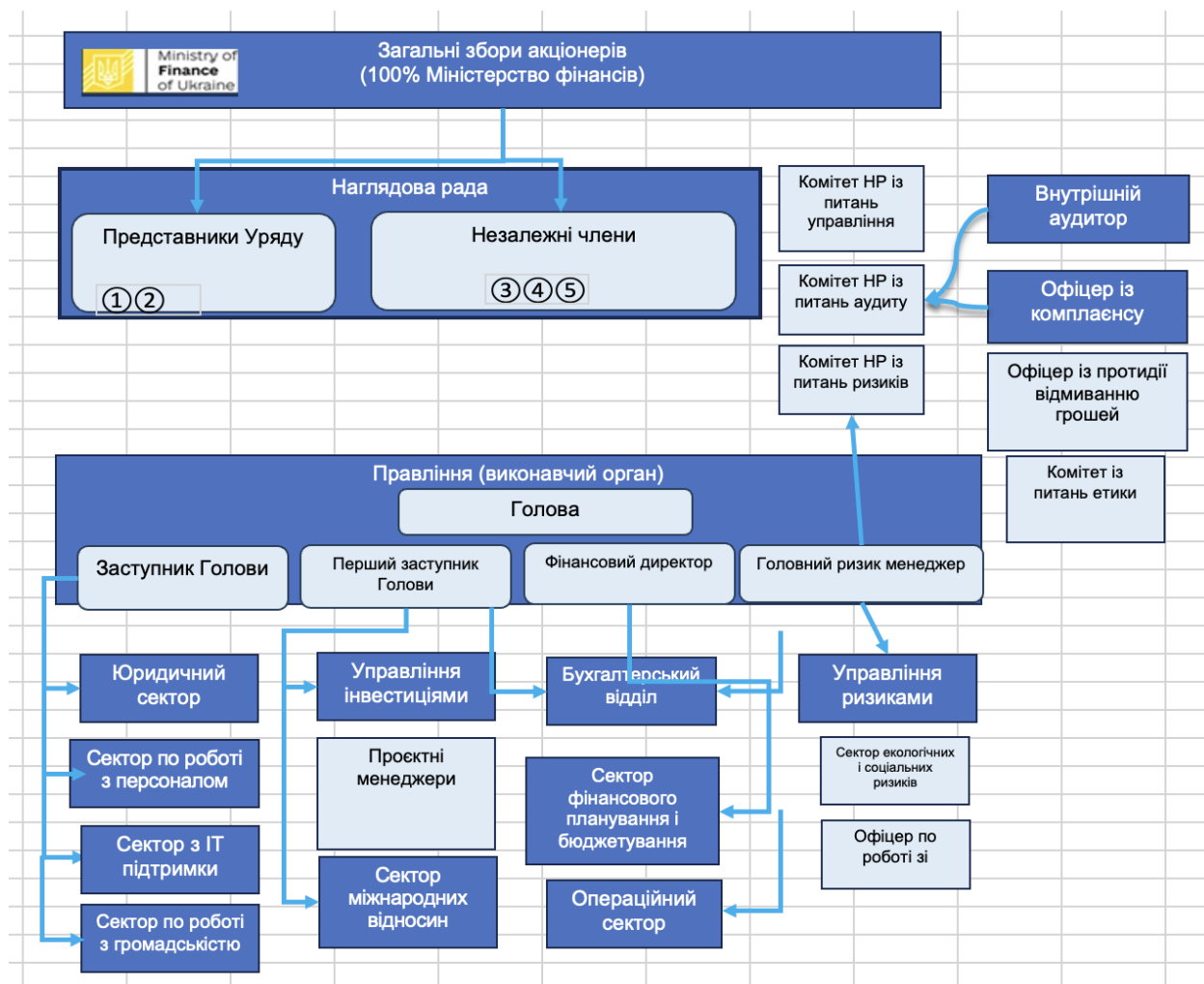


Рисунок 7 – Запланована організаційна структура ФРП

¹¹ Підрозділ з управління ризиками ФРП буде відповідати за всі МФО та державні програми і проекти.

2.4.1. ФУНКЦІЇ ТА ОБОВ'ЯЗКИ ЩОДО ЕКОЛОГІЧНИХ І СОЦІАЛЬНИХ ПИТАНЬ

Ключові посади у ФРП, пов'язані з управлінням екологічними і соціальними аспектами, у тому числі з впровадженням цієї СЕСУ, наведені в Таблиці 1 та Таблиці 2 відповідно.

Таблиця 1 – Ключові посади та обов'язки, пов'язані з СЕСУ, в рамках СЕСУ ФРП

Сторона/ Департамент	Посада	Ключові обов'язки
Наглядова рада	Вище керівництво	<ul style="list-style-type: none"> Систематичний моніторинг ситуації з управлінням ризиками та вплив на схильність Правління до прийняття ризиків
Правління ФРП	Вище керівництво	<ul style="list-style-type: none"> Затвердження та підписання Екологічної та соціальної політики, яку ФРП публікує для широкого загалу
Правління ФРП	Голова Правління – вище керівництво	<ul style="list-style-type: none"> Виконання рішення про включення ФУУ до проєктів та програм ФРП, що фінансуються МФО, з урахуванням екологічних і соціальних ризиків, визначених в рамках оцінки відповідності ФУУ СЕСУ ФРП Розгляд, затвердження та підписання угод про фінансування з ФУУ Затвердження посібника та іншої документації з екологічних і соціальних питань
Департамент управління ризиками	Головний ризик-менеджер – представник вищого керівництва	<ul style="list-style-type: none"> Виконання ролі представника вищого керівництва ФРП, який несе загальну відповідальність за управління екологічними, безпековими, соціальними ризиками та ризиками для здоров'я, у тому числі впровадження СЕСУ ФРП Здійснення нагляду за повсякденним впровадженням СЕСУ та координування діяльності старшого фахівця із СЕСУ, фахівця(-ів) із СЕСУ та фахівця по роботі зі скаргами із метою забезпечення ефективного впровадження та інтегрування СЕСУ до процесу прийняття фінансових рішень на основі ризиків у ФРП Забезпечення виділення відповідних фінансових та людських ресурсів для підтримання достатнього потенціалу з екологічних і соціальних питань із метою ефективного впровадження СЕСУ ФРП Розгляд та визначення пріоритетності потреб у розбудові потенціалу та ресурсах, визначених старшим фахівцем із СЕСУ, а також планування розподілу ресурсів на наступні періоди Призначення співробітників, які будуть виконувати функції старшого фахівця із СЕСУ та фахівця із СЕСУ Перегляд основних висновків, зроблених за результатами оцінки відповідності ФУУ СЕСУ ФРП Участь у засіданнях Правління ФРП із метою представлення ключових висновків за результатами Оцінки відповідності ФУУ СЕСУ ФРП та консультування членів Правління ФРП щодо ФУУ, які мають бути включені до проєктів та програм ФРП, що фінансуються МФО, на основі їхньої спроможності управляти екологічними і соціальними ризиками Попереднє затвердження екологічних і соціальних політик, планів, процедур та документів, що підлягають оприлюдненню ФРП Затвердження оновлених елементів СЕСУ, включно з планами та процедурами Забезпечення чіткого інформування всіх співробітників Департаменту управління ризиками та інших відповідних підрозділів ФРП про посади та обов'язки, пов'язані з екологічними і соціальними питаннями Перегляд та погодження періодичних звітів про прогрес щодо впровадження екологічних та соціальних аспектів, що подаються на розгляд вищого керівництва ФРП (тобто Річних звітів щодо прогресу у впровадженні СЕСУ)

Сторона/ Департамент	Посада	Ключові обов'язки
Старший фахівець із СЕСУ ¹²		<ul style="list-style-type: none"> ● Перегляд та погодження періодичних звітів за результатами моніторингу про виконання СЕСУ ФРП до їх подання на розгляд до СБ/МФО ● Після отримання повідомлення про інцидент/ нещасний випадок від ФУУ повідомлення СБ/ МФО відповідно до цієї СЕСУ ● Виконання всіх інших обов'язків, пов'язаних з екологічними та соціальними аспектами, як член управлінської команди ФРП ● Забезпечення повсякденного впровадження СЕСУ ● Співпраця і підтримка Головного ризик-менеджера для забезпечення інтеграції СЕСУ ФРП у процес ухвалення рішень ФРП про фінансування на основі оцінки ризиків ● Проведення Оцінки відповідності ФУУ СЕСУ ФРП для подання на розгляд Головному ризик-менеджеру та вищому керівництву ● Забезпечення включення ПКЗ до угод про фінансування, що укладаються між ФРП та ФУУ ● Регулярне вивчення даних про екологічні та соціальні параметри позик, виданих ФУУ, особливо за проектами з вищими ризиками, та перевірка відповідності критеріям проектів із низькими ризиками ● Проведення перегляду вибірки кредитних справ на предмет відповідності категоризації ризиків, мети кредиту, вимог списку виключень, планів коригування, звітів за результатами моніторингу ● Моніторинг впровадження СЕСУ ФРП у всіх пов'язаних з нею видах діяльності та визначення можливостей для вдосконалення ● Періодична оцінка потреб у розбудові спроможності та ресурсах для ефективного впровадження СЕСУ та звітування про розрахункові бюджетні потреби Головному ризик-менеджеру ● Звітування Головному ризик-менеджеру про критичні екологічні і соціальні питання, пов'язані з реалізацією СЕСУ ● Якщо делеговано Головним ризик-менеджером, після отримання повідомлення про інцидент/нещасний випадок від ФУУ, повідомити про це СБ/МФО відповідно до цієї СЕСУ ● Підготовка та надання Головному ризик-менеджеру періодичних звітів про хід виконання екологічних і соціальних заходів (наприклад, щорічні звіти про хід впровадження СЕСУ) ● У разі потреби надання підтримки проектним менеджерам ● Здійснення нагляду за фахівцем по роботі зі скаргами щодо повсякденного впровадження МЗК ● Виконання інших обов'язків члена команди Департаменту управління ризиками ФРП (наприклад, екологічного фахівця чи фахівця із соціального впливу) та будь-яких інших обов'язків, пов'язаних із СЕСУ та делегованих Головним ризик-менеджером
	Фахівець із СЕСУ ¹³	<ul style="list-style-type: none"> ● Надання підтримки старшому фахівцю із СЕСУ, за потреби, щодо повсякденного впровадження СЕСУ

¹² Необхідні вимоги до посади **старшого фахівця із СЕСУ** включають такі.

- Вища освіта на інженерних факультетах (інженерія природокористування, хімічна інженерія, цивільна інженерія, тощо).
- Мінімум 7 років професійного досвіду з мінімум 5 років досвіду роботи в оцінці, управлінні та моніторингу екологічних і соціальних ризиків проектів, що фінансуються МФО, включаючи проекти з суттєвим та високим ризиком
- Вимагається відмінне володіння англійською мовою
- Знання та розуміння екологічних та соціальних питань та ризиків в проектах, що фінансуються
- Ґрунтовні знання та вміння працювати з програмними системами

¹³ Необхідні вимоги до посади **фахівця із СЕСУ** включають такі:

- Вища освіта за відповідним напрямком
- Мінімум 3 роки професійного досвіду з мінімум 2 роками досвіду роботи в оцінці, управлінні та моніторингу екологічних і соціальних ризиків проектів, що фінансуються МФО

Сторона/ Департамент	Посада	Ключові обов'язки
		<ul style="list-style-type: none"> Надання підтримки старшому фахівцю із СЕСУ у підготовці періодичних звітів про хід виконання екологічних і соціальних заходів для подання на розгляд Головному ризик-менеджеру (наприклад, щорічні звіти про хід виконання СЕСУ) Виконання всіх інших обов'язків члена команди Департаменту управління ризиками ФРП (наприклад, екологічного фахівця чи фахівця із соціального впливу) та будь-яких інших обов'язків, пов'язаних із СЕСУ та делегованих Головним ризик-менеджером або старшим фахівцем із СЕСУ
	Фахівець по роботі зі скаргами	<ul style="list-style-type: none"> Забезпечення повсякденного впровадження Механізму зовнішніх комунікацій ФРП (як детально описано у Розділі 3.4)
Інвестиційний департамент	Проектні менеджери	<ul style="list-style-type: none"> Участь у перевірці прийнятності потенційних ФУУ у співпраці з Департаментом управління ризиками ФРП Проведення переговорів з інституціями щодо партнерських умов та підготовка проєктів та кінцевих інвестиційних пропозицій Підготовка і проведення у співпраці з Департаментом управління ризиками ФРП віддаленого аналізу та аналізу на місцях діяльності партнерських інституцій та потенційних партнерських інституцій Збір звітів від ФУУ про кредити, надані ПБ, у тому числі дані про вид діяльності та категорію екологічного та соціального ризику
Інші департаменти	Юридичний сектор	<ul style="list-style-type: none"> Забезпечення участі у процесі комплексної перевірки ФРП щодо правових аспектів та аспектів, пов'язаних з дотриманням вимог, у співпраці з Департаментом управління ризиками ФРП, за потреби Перевірка та внесення пропозицій до партнерських угод, угод про співпрацю, договорів про надання гарантій, кредитних угод, договорів забезпечення
	Офіцер із комплаєнсу	<ul style="list-style-type: none"> Виконання обов'язків, делегованих для повсякденного впровадження Механізму зовнішніх комунікацій ФРП (як детально описано у Розділі 3.4) [інші обов'язки, визначені ФРП]

Таблиця 2 – Ключові посади та обов'язки у ФУУ, пов'язані з СЕСУ, в рамках ФРП

Посада	Ключові обов'язки
Представник(-и) вищого керівництва ФУУ	<ul style="list-style-type: none"> Повна відповідальність за реалізацію СЕСУ ФУУ та зв'язок з ФРП Забезпечення виділення належних фінансових та людських ресурсів для підтримання достатньої спроможності з екологічних і соціальних питань для ефективної реалізації СЕСУ ФУУ Визначення старшого фахівця із СЕСУ та фахівця із СЕСУ, які будуть відповідати за повсякденне впровадження СЕСУ ФУУ (Вимоги для цих посад детально описано у Наборі додаткових інструментів до СЕСУ – Том II, «Інструмент II.11»). Визначення Механізму зовнішньої комунікації – контактних осіб з питань МЗК За потреби, (наприклад, у господарській діяльності із високим рівнем ризику) найм незалежних зовнішніх спеціалістів/технічних консультантів для надання допомоги у проведенні оцінювання екологічних і соціальних ризиків (наприклад, ESDD), процесах управління та моніторингу господарської діяльності, що отримує підтримку або розглядається для фінансування відповідно до вимог СЕСУ ФРП Аналіз та визначення пріоритетів щодо розбудови потенціалу та потреб у ресурсах, визначених командами з екологічних і соціальних питань ФУУ, та планування розподілу ресурсів на наступні періоди Аналіз основних висновків проведеної ФУУ екологічної і соціальної оцінки перспективної господарської діяльності підприємств-бенефіціарів ФРП

- Відмінне володіння англійською мовою
- Грунтовні знання та вміння працювати з програмними системами

Посада	Ключові обов'язки
Підрозділ ФУУ з управління ризиками, у тому числі екологічними і соціальними ризиками (включно з персоналом, визначеним як старший фахівець із СЕСУ ФУУ, фахівець із СЕСУ ФУУ та контактна особа ФУУ із питань МЗК)	<ul style="list-style-type: none"> ● Забезпечення включення планів коригувальних заходів до договорів про кредитування, укладених з підприємствами-бенефіціарами ● Забезпечення інформування ФРП про будь-які значні екологічні і соціальні інциденти або нещасні випадки у строки, визначені в цій СЕСУ ● Підготовка та подання до ФРП детальної Форми розслідування екологічних і соціальних інцидентів, доповненої RCA, протягом 30 днів з моменту аварії/інциденту
Кредитні фахівці	<ul style="list-style-type: none"> ● Участь у перевірці відповідності ПБ у співпраці з Відділом з управління ризиками ФУУ ● Підтримка та сприяння у процесі проведення комплексної перевірки Відділом з управління ризиками ФУУ (у тому числі екологічні та соціальні ризики), за потреби ● Підтримка та сприяння Відділу з управління ризиками ФУУ у впровадженні механізму зовнішніх комунікацій (МЗК) ● Участь у переговорах з ПБ щодо умов угод про кредитну лінію ● Підготовка і проведення у співпраці з Відділом з управління ризиками ФУУ віддаленого аналізу та аналізу на місцях, моніторингу та нагляду за діяльністю ПБ, що підтримується
Юридичний департамент	<ul style="list-style-type: none"> ● Сприяння у процесі проведення комплексної перевірки ФУУ щодо правових аспектів та питань, пов'язаних із комплаєнсом, у співпраці з Відділом з управління ризиками ФУУ ● Аналіз та надання коментарів щодо угод про кредитування, що укладаються з ПБ

2.4.2. НАВЧАННЯ З ПИТАНЬ СЕСУ

ФРП забезпечить створення та підтримку достатнього потенціалу та компетентності у ФРП та ФУУ для ефективного впровадження СЕСУ шляхом реалізації Плану навчання з СЕСУ, представленого у Таблиці 3.

ФРП вимагатиме від ФУУ забезпечити наявність достатніх фінансових та людських ресурсів для проведення навчання з питань СЕСУ для фахівців з екологічного і соціального управління ФУУ, як це передбачено у Плані навчання з питань СЕСУ.

Таблиця 3 – План навчання з питань СЕСУ

Цільова аудиторія	Зміст навчання	Часові рамки
Представник(-и) вищого керівництва ФРП	Вступний курс щодо детальної СЕСУ ФРП та вимог до її впровадження	Перед початком впровадження детальної СЕСУ
Персонал ФРП	Основні принципи Детальної СЕСУ та її впровадження	Перед початком впровадження детальної СЕСУ до дати набрання чинності детальної СЕСУ
Персоналу ФУУ	Основні принципи та впровадження детальної СЕСУ ФРП	Після завершення Компонентів 1 та 2 (планується ФРП за погодженням зі Світовим банком)
Підприємства-бенефіціари	Навчання щодо екологічних і соціальних вимог ФУУ	Після підписання кредитної угоди
	Вступні та повторні тренінги Електронне навчання ¹⁴ Світового банку з основ РДЕСВ (як частина програми навчання позичальників РДЕСВ)	<u>Вступний тренінг:</u> <ul style="list-style-type: none">Після прийому на роботу нового персоналу з екологічних і соціальних питань (індивідуально або в групах, залежно від обставин) <u>Повторні тренінги:</u> <ul style="list-style-type: none">Щорічно

2.5. МЕХАНІЗМ ЗОВНІШНІХ КОМУНІКАЦІЙ

ФРП запровадить Механізм зовнішніх комунікацій (МЗК) для господарської діяльності бенефіціарів ФРП з метою забезпечення ефективних консультацій щодо діяльності з фінансування.

ФУУ зобов'язані підтримувати ФРП у впровадженні механізму МЗК у проєктах і програмах ФРП, що фінансуються МФО через ФУУ.

Конкретні процедури ФРП щодо механізму МЗК представлено у **Розділі 3**.

Обов'язки ФУУ щодо підтримки ФРП у впровадженні МЗК описано у **Розділі 4**.

¹⁴ <https://www.worldbank.org/en/projects-operations/environmental-and-social-framework/brief/esf-training>

3. ПРОЦЕДУРИ СЕСУ ДЛЯ ФРП

3.1. ОЦІНКА ВІДПОВІДНОСТІ СЕСУ ФУУ-ЗАЯВНИКІВ СЕСУ ФРП

ФРП вимагає від відповідних ФУУ, які надають кредити підприємствам-бенефіціарам, підтримувати та впроваджувати задовільну СЕСУ для управління екологічними і соціальними ризиками та впливами, пов'язаними з їхніми інвестиційними рішеннями на користь підприємств-бенефіціарів ФРП.

Відтак, коли ФУУ подаються до ФРП на участь у проєктах і програмах, що фінансуються МФО, ФРП оцінюватиме СЕСУ кожної ФУУ відповідно до вимог СЕСУ ФРП (які відповідають національному законодавству з екологічних та соціальних питань в Україні, Списку виключень ФРП та ЕСС Світового банку) із метою визначення необхідних дій щодо СЕСУ, які вимагаються від ФУУ до надання кредитування підприємствам-бенефіціарам ФРП. Існує два потенційні випадки, з якими може зіткнутися ФРП під час оцінювання готовності СЕСУ ФУУ до інвестицій ФРП:

- **Випадок (1) – У ФУУ відсутня СЕСУ.**

У разі відсутності СЕСУ в ФУУ така установа може запровадити СЕСУ, що відповідає цій СЕСУ ФРП як частину свого процесу прийняття рішень щодо фінансування (детальну інформацію та рекомендації щодо відповідних СЕСУ представлено далі по тексту і в додаткових документах). ФРП забезпечуватиме повну відповідність власній СЕСУ екологічним і соціальним вимогам фінансових установ, що надають підтримку його діяльності (таких як МФО).

- **Випадок (2) – ФУУ має діючу корпоративну СЕСУ.**

Якщо ФУУ вже має СЕСУ, ФРП перевіряє та підтверджує, що відповідна СЕСУ ФУУ повністю відповідає основним підходам стосовно вимог СЕСУ ФРП до ФУУ.

Підхід, якого має дотримуватися ФРП у кожному конкретному випадку, узагальнено на Рисунку 9. В обох випадках ФРП буде оцінювати та підтверджувати затверджену СЕСУ шляхом надсилання листа до ФУУ про прийняття СЕСУ. Для подальшої верифікації відповідності СЕСУ ФРП організовує подальший перегляд кредитів онлайн/офлайн в кожній ФУУ протягом 6 (шести) місяців із моменту офіційного погодження Екологічних і соціальних політик та інших відповідних наказів.

У кожному випадку СЕСУ буде включено до існуючих процесів прийняття рішень ФУУ про фінансування. Всі ФУУ ФРП будуть зобов'язані постійно забезпечувати достатній ресурсний потенціал для впровадження своїх відповідних СЕСУ.

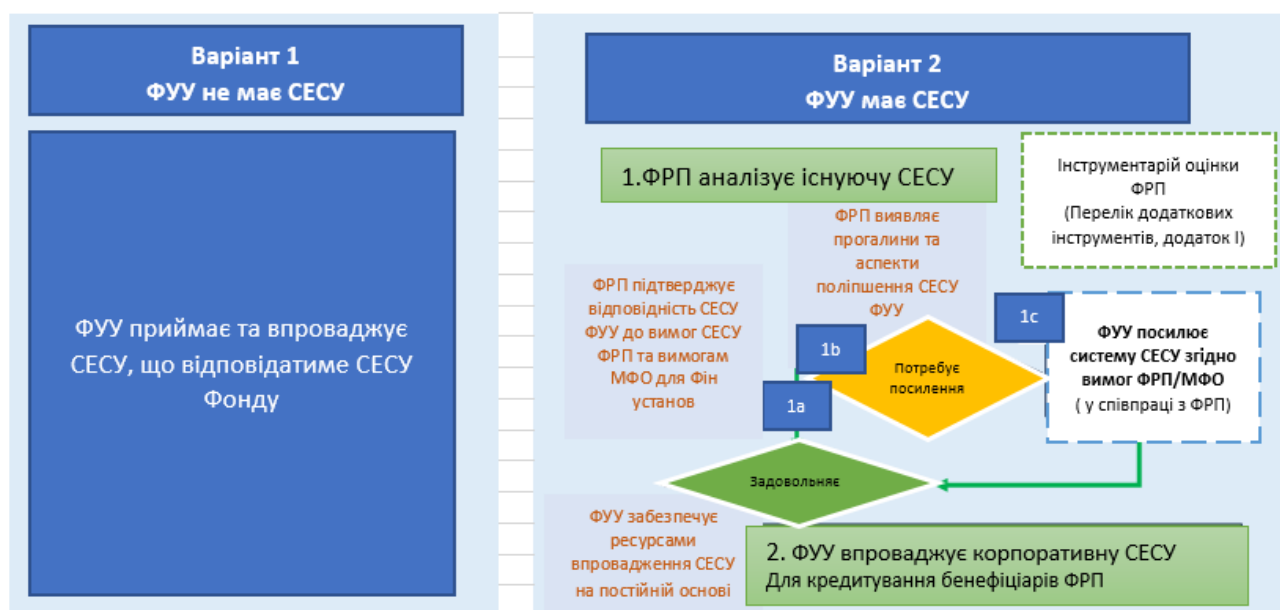


Рисунок 9 – Підхід, якого має дотримуватися ФРП у в оцінюванні відповідності ФУУ СЕСУ

3.2. УГОДИ ПРО ФІНАНСУВАННЯ (КРЕДИТНІ УГОДИ)/ УГОДИ ПРО СПІВРОБІТНИЦТВО, ЩО МІСТЯТЬ ЕКОЛОГІЧНІ ТА СОЦІАЛЬНІ ВИМОГИ

ФРП включатиме необхідні екологічні та соціальні умови до угод про кредитування/співробітництво з ФУУ.

Такі екологічні та соціальні умови буде визначено на основі Планів коригувальних заходів (ПКЗ), які будуть розроблятися за потреби, з огляду на результати Оцінки відповідності ФУУ СЕСУ ФРП.

Екологічні та соціальні умови можуть включати, але не обмежуючись такими положеннями/ вимогами:

- Дотримання національного законодавства та застосовних дозвільних вимог;
- Прийняття та впровадження СЕСУ, що відповідає цій СЕСУ ФРП, або посилення чинної СЕСУ шляхом вжиття відповідних заходів;
- Екологічні та соціальні інструменти (наприклад, Екологічна та соціальна політика, екологічні та соціальні плани і процедури, такі як процедура управління трудовими ресурсами, тощо);
- Екологічні та соціальні спроможності та компетенції (наприклад, визначення персоналу з екологічних і соціальних питань, проведення екологічних та соціальних навчальних програм, тощо);
- Періодичне звітування ФУУ перед ФРП;
- Звітування про інциденти та нещасні випадки;
- Зовнішні комунікації.

ПКЗ буде частиною угоди про фінансування/ співробітництво, що укладається між ФРП та ФУУ.

3.3. ПРОЦЕДУРИ ФРП ІЗ НАГЛЯДУ, МОНІТОРИНГУ ТА ЗВІТНОСТІ ЩОДО ЕКОЛОГІЧНИХ І СОЦІАЛЬНИХ ПИТАНЬ

Процедури ФРП із нагляду, моніторингу та звітності складаються з такого:

- Періодичне звітування перед СБ/ МФО;
- Щорічне звітування перед вищим керівництвом ФРП (з боку Департаменту ФРП з управління ризиками);
- Звітування про інциденти та нещасні випадки перед СБ/ МФО;
- Управління змінами у ФРП.

3.3.1. ПЕРІОДИЧНЕ ЗВІТУВАННЯ ФРП ПЕРЕД МФО

ФРП періодично звітуватиме перед МФО про впровадження СЕСУ ФРП.

Звітування перед МФО відбуватиметься раз на півроку. Перший звіт потрібно надати станом на кінець 2024 року.

Кожен звіт подається стороні-отримувачу не пізніше, ніж протягом **30 робочих днів** після завершення кожного звітного періоду.

Шаблон періодичних звітів, які подаються ФРП до МФО, надано в окремому Наборі додаткових інструментів СЕСУ – Том I («**Інструмент I.3**»).

3.3.2. ЗВІТУВАННЯ ФРП ПРО ІНЦИДЕНТИ ТА НЕЩАСНІ ВИПАДКИ ПЕРЕД СБ/МФО

Загальну систему звітування про інциденти та нещасні випадки у межах СЕСУ ФРП окреслено у Розділі 2.3 (у тому числі часові рамки для повідомлення ФУУ до ФРП та повідомлення ФРП до СБ/МФО).

Форму повідомлення про екологічний та соціальний інцидент надано в окремому Наборі додаткових інструментів СЕСУ – Том III («**Інструмент III.1**»), та вона буде використовуватися ФРП¹⁵ для дотримання вимог щодо повідомлення.

У випадку нещасних випадків та значних інцидентів ФРП вимагатиме від ФУУ забезпечувати підготовку детальної Форми за результатами розслідування екологічного та соціального інциденту підприємством-бенефіціаром після повідомлення про інцидент/нещасний випадок, яка подається до ФРП не пізніше, ніж протягом **30 календарних днів** із дати настання нещасного випадку/ інциденту. Цю форму буде надано всім ПБ та додано до Угоди про кредитування.

Після перегляду детальної Форми за результатами розслідування екологічного та соціального інциденту, за потреби, ФРП може надіслати запит до ФУУ із проханням забезпечити проведення **Аналізу першопричин (RCA)** щодо інциденту або нещасного випадку із пропозиціями щодо заходів для реагування на нещасний випадок/ інцидент та попередження його повторення у майбутньому.

У такому випадку ФРП попросить ФУУ надати Аналіз першопричин до ФРП не пізніше, ніж протягом **15 календарних днів** із моменту отримання такого запиту.

3.3.3. УСУНЕННЯ НЕВІДПОВІДНОСТЕЙ ЩОДО ЕКОЛОГІЧНИХ І СОЦІАЛЬНИХ АСПЕКТІВ

ФРП вимагає від ФУУ забезпечувати усунення невідповідностей щодо екологічних та соціальних аспектів (за допомогою дій, які мають впроваджуватися підприємствами-бенефіціарами), визначених під час реалізації господарської діяльності бенефіціарами, а також звітування про це на адресу ФРП із використанням процедур періодичного звітування ФУУ (як зазначено у Розділі 4.4.1).

3.3.4. ПЕРІОДИЧНЕ ЗВІТУВАННЯ ПЕРЕД ВИЩИМ КЕРІВНИЦТВОМ ФРП

Департамент ФРП з управління ризиками подаватиме **піврічні звіти про хід впровадження СЕСУ** на розгляд Правління ФРП.

Звіти про хід впровадження надаватимуть інформацію про таке:

- Періодичний перегляд ефективності СЕСУ ФРП;
- Загальний ризик портфеля як показник категорії екологічного і соціального ризику або за галузевою приналежністю чи типом транзакції як показник категорії екологічного і соціального ризику;
- Істотні екологічні і соціальні аспекти та ризики в господарській діяльності підприємств-бенефіціарів, що підтримуються ФРП через ФУУ.

¹⁵ Форму повідомлення про екологічний та соціальний інцидент розроблено так, що її могли використовувати всі сторони – повідомлення ФРП до МФО; повідомлення ФУУ до ФРП; повідомлення ПБ до відповідної ФУУ.

3.3.5. УПРАВЛІННЯ ЗМІНАМИ ІЗ БОКУ ФРП

ФРП та ФУУ здійснюватимуть систематичне управління змінами, які можуть виникнути на різних етапах життєвого циклу господарської діяльності бенефіціара в рамках угоди про кредитування. Це робиться з метою забезпечення управління потенційними екологічними і соціальними ризиками та впливами, які можуть виникнути внаслідок таких змін, відповідно до застосовних екологічних і соціальних вимог.

Потенційні зміни у господарській діяльності бенефіціарів ФРП можуть включати, але не обмежуючись такими:

- Законодавчі зміни, що впливають на господарську діяльність підприємств-бенефіціарів (наприклад, нові дозвольні процедури).
- Адміністративні/організаційні зміни на рівні ухвалення рішень у ФРП або ФУУ (що призводять до потенційних затримок в опрацюванні угод, погоджень, затримок у підборі персоналу тощо).
- Кадрові зміни (ротація кваліфікованого персоналу, звільнення персоналу тощо).
- Зміни в процесах на об'єкті, виробничих потужностях, матеріалах або обладнанні, що використовуються підприємствами-бенефіціарами, тощо.
- Значні інциденти або нещасні випадки, що призводять до підвищення рівня ризику у господарській діяльності підприємств-бенефіціарів, що фінансується.
- Зміни, які можуть бути спричинені умовами конфлікту (наприклад, екологічні і соціальні, управлінські ризики, що виникають через умови, пов'язані з війною, як-от: зміни у спроможності фахівців з екологічних і соціальних питань, забруднення земель, проблеми, пов'язані зі здоров'ям та безпекою населення, надзвичайні ситуації, ризики для робочої сили, вплив на процеси ланцюжка постачання, вплив на засоби до існування/доходи підприємств-бенефіціарів, обмеження у доступності фахівців з екологічних і соціальних питань, тощо).

ФРП вимагатиме від ФУУ виявляти, документувати та аналізувати зміни у господарській діяльності підприємств-бенефіціарів, що фінансується. Процедури, яких мають дотримуватися ФУУ для повідомлення ФРП про зміни, описані у **Розділі 4**.

3.4. МЕХАНІЗМ ЗОВНІШНІХ КОМУНІКАЦІЙ ФРП

У рамках господарської діяльності бенефіціарів ФРП скарги та зворотний зв'язок від громадськості можуть надходити як до ФРП, так і до ФУУ. Процедура зовнішніх комунікацій ФРП має на меті забезпечити громадськість засобами для подання запитів або повідомлення занепокоєнь, пов'язаних з екологічною та соціальною політикою Банку та/або проєктами, що фінансуються ФРП, та своєчасного реагування на ці запити з боку Банку. Цим процесом отримання, розгляду та реагування на повідомлення від зовнішніх зацікавлених сторін керує Департамент ФРП з управління ризиками (фахівці, підпорядковані Головному ризику-менеджеру) або Офіцер із комплаєнсу під наглядом та координацією з боку Головного ризик-менеджера.

Особа, громада чи інша зовнішня зацікавлена сторона, наприклад, громадська організація, можуть надіслати свої запитання чи занепокоєння до ФРП, надіславши електронний лист на таку адресу електронної пошти: **mail@bdf.gov.ua** або поштою на таку адресу: **вул. Липська, 7а, 01601, м. Київ, Україна**.

Якщо запитання чи занепокоєння стосуються проєкту, що фінансується ФРП, зацікавленим особам або особам, що зазнали впливу, спочатку рекомендується обговорити це питання безпосередньо з проєктною компанією. У разі, якщо компанія не вирішила належним чином питання або проблему на рівні проєкту, зацікавлені сторони можуть подати свій запит до ФРП у письмовій формі, надавши таку інформацію:

- а. ПІБ та контактна інформація відправника;
- б. Назва проєкту та/або компанії, якої стосується запит;

- c. Опис занепокоєння та будь-яка супровідна документація;
- d. Дата інциденту або дії, що стали причиною для скарги (якщо застосовно);
- e. Конкретні засоби захисту, щодо яких надсилається запит (якщо застосовно);
- f. Будь-яка інша інформація, яку відправник вважає за потрібне надати.

Фахівець ФРП, закріплений за напрямком роботи зі скаргами (Офіцер із комплаєнсу або Фахівець по роботі зі скаргами), надають підтвердження про отримання скарги відправнику протягом **48 годин** із моменту отримання письмового запитання або запиту та інформують про те, що відправник отримає письмову відповідь протягом **15 робочих днів**.

Фахівець ФРП, закріплений за напрямком роботи зі скаргами (Офіцер із комплаєнсу або Фахівець по роботі зі скаргами), аналізують зміст повідомлення та готують проєкт відповіді за участі відповідного проєктного менеджера, відповідального за проєкт. Проєкт відповіді подається протягом **10 робочих днів** на розгляд Головному ризик-менеджеру (ГРМ) для погодження. Якщо Головний ризик-менеджер погоджує проєкт відповіді, Офіцер із комплаєнсу або Фахівець по роботі зі скаргами надсилають відправнику відповідь. Будь-які зміни у проєкті відповіді, запропоновані Головним ризик-менеджером, обговорюються із відповідним проєктним менеджером, та фінальна версія відповіді надсилається відправнику не пізніше, ніж протягом **15 днів** із дати отримання повідомлення.

У випадку, якщо після завершення етапу з попереднього пункту цієї процедури та після консультації з відповідним проєктним менеджером Офіцер із комплаєнсу або Фахівець по роботі зі скаргами вважає, що повідомлення від відправника піднімає серйозні екологічні та/або соціальні проблеми для портфельного проєкту, відповідний проєктний менеджер негайно зв'язується з заявником, щоб отримати будь-яку релевантну інформацію, і може провести додаткове розслідування. Якщо таке розслідування змусить команду проєкту дійти висновку, що проєкт не відповідає Екологічній та соціальній політиці ФРП, відповідний проєктний менеджер повідомить Головного ризик-менеджера про цей факт. Відповідний фахівець із екологічних та соціальних питань (це може бути старший фахівець із СЕСУ або фахівець із СЕСУ) підготує Додатковий план коригувальних заходів (ДПКЗ), який буде обговорюватися з заявником (скаржником) і впроваджуватися ним.

Після цього Офіцер із комплаєнсу або Фахівець по роботі зі скаргами надсилають другу додаткову відповідь заявнику з описом кроків, яких заявник має вжити після підготовки ДПКЗ та його погодження заявником, але не пізніше, ніж протягом **60 робочих днів** із моменту отримання початкового повідомлення.

Інформація про цю процедуру буде доступна на сайті ФРП.

Відсутні якісь витрати чи комісії, пов'язані з надсиланням запиту чи занепокоєння у межах цієї процедури. Зацікавлені та постраждалі особи можуть надсилати запити чи занепокоєння, не побоюючись покарання, і можуть вимагати від ФРП не розголошувати імена осіб у проєктній компанії без отримання їхнього попереднього дозволу.

Анонімні скарги можна подавати без зазначення особистих даних. Анонімні скарги будуть розслідуватися, але сторона, яка скаржиться, повинна зв'язатися з ФРП, щоб отримати відповідь за результатами розслідування скарги.

Конфіденційність буде забезпечена в усіх випадках, у тому числі, коли особа, яка подала скаргу, відома.

ФРП створить окремий канал зв'язку для реагування на випадки сексуального насильства і домагань (SEA/SH) в етичний та конфіденційний спосіб відповідно до підходу, орієнтованого на постраждалих, задля забезпечення захисту та найкращих інтересів постраждалих. Також буде розроблено механізм перенаправлення у разі повідомлення та/або отримання звинувачень. Конфіденційність особистих даних скаржника матиме високий пріоритет. Процедура розгляду чутливих скарг (включаючи скарги, пов'язані з сексуальною експлуатацією та насильством/сексуальними домаганнями – SEA/SH) представлена в окремому Наборі додаткових інструментів СЕСУ – Том III («Інструмент III.3»).

Офіцер із комплаєнсу або Фахівець по роботі зі скаргами реєструватиме та відстежуватиме всі публічні запити, отримані за допомогою цієї процедури, включаючи дату отримання; дату надсилання відповіді; та підняті питання.

ФРП створить і буде вести Журнал обліку скарг, в якому збиратимуться всі скарги, коментарі, запити на інформацію та відгуки, отримані та керовані ФРП, при цьому відповідальним за ведення Журналу обліку скарг є Офіцер із комплаєнсу або Фахівець по роботі зі скаргами. У журналі також буде окремий розділ, присвячений скаргам, отриманим кожною ФУУ, що бере участь у проектах і програмах, які фінансуються ФРП. Ця система буде розроблена таким чином, щоб дати можливість контактній особі ФРП з питань МЗК цілісно стежити за ефективним управлінням скаргами ФУУ у проектах і програмах, що фінансуються ФРП, відповідно до вимог СЕСУ ФРП.

У випадку будь-яких скарг або відгуків, отриманих ФУУ, щодо господарської діяльності бенефіціарів ФРП, що фінансується через ФУУ, ФРП вимагатиме від ФУУ впровадження механізму МЗК, описаного в Розділі 4.5 СЕСУ.

4. ПРОЦЕДУРИ ДЛЯ ФУУ

Для виявлення, оцінки, управління та моніторингу ризиків і наслідків господарської діяльності, що фінансується через ФУУ, ФРП вимагає, щоб кожна ФУУ дотримувалася вимог СЕСУ ФРП.

1. Кожна ФУУ має затвердити та впроваджувати СЕСУ, що відповідає СЕСУ ФРП. СЕСУ ФУУ повинні бути погоджені ФРП.

2. СЕСУ та процедури повинні застосовуватися у межах процесу погодження кредитування для позичальників-бенефіціарів за проектами МФО.

3. Кожна СЕСУ повинна містити:

- **Екологічну та соціальну політику**, прийняту уповноваженим органом ФУУ.
- Чітко визначені **процедури** з проведення належної комплексної екологічної та соціальної оцінки (ESDD) шляхом визначення, оцінки та управління екологічними та соціальними ризиками і впливами господарської діяльності, що фінансується. Такі процедури є наступними:
 - (i) Перевірка із використанням Списку виключень ФРП та національного законодавства України з екологічних і соціальних питань (**Скринінг операції**);
 - (ii) Перевірка, аналіз та класифікація ризику щодо запропонованої господарської діяльності відповідно до потенційних екологічних і соціальних ризиків і впливів;
 - (iii) Застосування **відповідних вимог ЕСС Світового банку**;
 - (iv) Розробка ESAP в якості заходів із реагування на прогалини для дотримання вимог ЕСС;
 - (v) Моніторинг будь-яких запропонованих для господарської діяльності екологічних і соціальних заходів. Будь-які необхідні оцінки і плани буде підготовлено та впроваджено підприємствами-бенефіціарами після перегляду та погодження ФУУ і ФРП;
 - (vi) **Моніторинг і звітування** про виконання екологічних і соціальних вимог у межах господарської діяльності та ефективність впровадження СЕСУ ФУУ. Це включає вимоги щодо повідомлення про інциденти і нещасні випадки та подальшого звітування.
- **Механізм зовнішніх комунікацій (МЗК)**, у тому числі заходи зі своєчасного реагування і надання відповіді на публічні запити і занепокоєння.

4. Кожна ФУУ повинна мати достатні **організаційні спроможності і компетенцію**, із чітко визначеними обов'язками і функціями для впровадження своїх відповідних СЕСУ. Вимоги до організаційної спроможності та компетенції на рівні ФУУ мають відповідати відповідним вимогам на рівні ФРП, включаючи визначення ролей та обов'язків та посилення потенціалу за допомогою навчання СЕСУ – ці вимоги викладено в цьому Розділі 2.4 СЕСУ.

5. ФРП вимагає від ФУУ періодично переглядати та оновлювати свої СЕСУ (принаймні раз на рік) або коли профіль екологічного та соціального ризику їхнього портфеля суттєво змінюється.

4.1. КОМПЛЕКСНА ЕКОЛОГІЧНА ТА СОЦІАЛЬНА ОЦІНКА ФУУ ГОСПОДАРСЬКОЇ ДІЯЛЬНОСТІ ПОТЕНЦІЙНОГО ПІДПРИЄМСТВА-БЕНЕФІЦІАРА

ФРП вимагає, щоб кожна ФУУ проводила систематичну комплексну екологічну та соціальну оцінку господарської діяльності потенційних підприємств-бенефіціарів (ПБ) та забезпечувала врахування екологічних і соціальних ризиків у процесі прийняття рішень про фінансування та затвердження операцій ФУУ.

Відповідно, ФУУ будуть впроваджувати такі кроки щодо процедури комплексної екологічної та соціальної оцінки після отримання заявки від ПБ. ФУУ має право розробити іншу внутрішню версію Форми оцінки ESDD, за погодженням із ФРП стосовно належного визначення та категоризації екологічних і соціальних ризиків. Модифікована Форма оцінки ESDD не може виключати аспекти оцінки, які містяться у шаблоні ФРП. На Рисунку 10 представлено короткий огляд процесу. Детальну схему повної процедури надано в окремому Наборі додаткових інструментів СЕСУ – Том II («Інструмент II.10»).

Крок 1 – Заявка підприємства-бенефіціара (ПБ) щодо фінансування, яка подається до ФУУ

Потенційне підприємство звертається до ФУУ з метою отримання фінансування для здійснення господарської діяльності.

Крок 2 – Комплексна екологічна та соціальна оцінка господарської діяльності потенційного ПБ

ФУУ проводить екологічну і соціальну оцінку господарської діяльності потенційного ПБ із використанням таких етапів:

- **Крок 2a – Перевірка операцій відповідно до Списку виключень ФРП**
 1. ФУУ проводить перевірку господарської діяльності всіх потенційних ПБ відповідно до Списку виключень ФРП (див. Додаток С) та будь-яких виключень з юридичної угоди на початку операції.
 2. З огляду на результати перевірки ФУУ вирішує, чи переходити до подальшої екологічної та соціальної оцінки господарської діяльності потенційного ПБ чи ні:
 - a. У випадку господарської діяльності, не включеної до Списку виключень ФРП, ФУУ переходить до **Кроку 2b**: Класифікація екологічних і соціальних ризиків та комплексна оцінка ESDD¹⁶.
 - b. Господарська діяльність, включена до Списку виключень ФРП, вважається неприйнятною для фінансування МФО у межах програм ФРП. У такому випадку ФУУ не переходять до подальшої екологічної та соціальної оцінки.
- **Крок 2b – Класифікація екологічних і соціальних ризиків та комплексна оцінка**

Щодо господарської діяльності потенційного ПБ ФУУ заповнює Форму комплексної екологічної та соціальної оцінки (ESDD)¹⁷ для проведення перевірки, аналізу та класифікації господарської діяльності з огляду на потенційні екологічні і соціальні ризики і впливи (будь ласка, див. Форму ESDD в окремому Наборі додаткових інструментів СЕСУ – Том II «Інструмент II.1». Будь ласка, зауважте, що Інструмент II.1 містить конкретні вказівки для такого виду кредитування, як кредитна лінія для поповнення оборотного капіталу).

Завдання у межах цього кроку будуть виконуватися внутрішніми командами екологічних і соціальних фахівців ФУУ (із компетенціями, окресленими у Розділі 2.4 цієї СЕСУ).

У разі наявності достатніх технічних спроможностей та конкретного для галузі досвіду у внутрішній команді фахівців з екологічних та соціальних питань ФУУ, яких вистачає для управління екологічними і соціальними ризиками стосовно запропонованої господарської діяльності, господарську діяльність з **Низьким, Помірним і Суттєвим ризиком** може оцінювати внутрішня екологічна та соціальна команда (із використанням процесу оцінки ESDD) із можливим залученням незалежного технічного консультанта (для предметної експертної підтримки, наприклад, щодо питань ОБП, біорізноманіття тощо).

¹⁶ Умови, що спричиняють виключення, можуть не відразу бути помітними на початковому етапі перевірки відповідних операцій. Участь ФРП зазвичай неможлива в подальшому у разі виявлення умов, що спричиняють виключення, на наступних етапах процесу екологічної та соціальної оцінки ФУУ чи ФРП.

¹⁷ Цю форму розроблено у відповідності з екологічними і соціальними стандартами СБ (ЕСС), які є частиною рамкового документа ESF (2018 р.).

У випадку, коли компетенції внутрішньої команди ФУУ *недостатньо або вона не релевантна для галузі діяльності ПБ*, а також у випадку класифікації господарської діяльності як такої, що має **Високий ризик або є складною**, то комплексну екологічну і соціальну оцінку мають проводити для таких видів діяльності досвідчені та компетентні незалежні фахівці (залучені на індивідуальній основі або найняті ФУУ), як описано у Кроці 2с¹⁸.

Із метою проведення належного оцінювання екологічних і соціальних ризиків ПБ, до заповнення Форми оцінки ESDD ФУУ може додатково проконсультуватися із потенційним ПБ та/або попросити його надати в письмовому вигляді інформацію, яка є ключовою для класифікації та оцінювання ризиків. Залежно від організаційних спроможностей, масштабу та складності діяльності ФУУ така ФУУ може обрати централізовану або децентралізовану модель проведення екологічної та соціальної оцінки: (i) всі заявки на кредитування переглядаються та оцінюються підрозділом із питань екологічних та соціальних ризиків у головному офісі, або (ii) компетентні фахівці фронт-офісу у відділеннях здійснюють попередню оцінку екологічних та соціальних ризиків. Однак, у випадку **Суттєвих** і **Високих** ризиків в обох варіантах потрібно проводити професійну оцінку / верифікацію за участі уповноваженого персоналу в головному офісі.

З огляду на результати заповнення Форми оцінки ESDD ФУУ класифікує господарську діяльність потенційного ПБ відповідно до однієї з чотирьох категорій ризиків на основі Директиви СБ з екологічних і соціальних питань для фінансування інвестиційних проектів¹⁹: «**Низький**», «**Помірний**», «**Значний**» або «**Високий**» (як описано на Рисунку 11).

Детальний опис кожної з категорій ризиків надано у Додатку В.

Рейтинг екологічного та соціального ризику щодо господарської діяльності буде задокументовано у Формі комплексної екологічної та соціальної оцінки (див. в окремому Наборі додаткових інструментів СЕСУ – Том II «**Інструмент II.1** – Частина Е).

¹⁸ Зразок Технічного завдання (ТЗ) для консультаційних послуг щодо оцінки ESDD надано в окремому Наборі додаткових інструментів СЕСУ – Том II «**Інструмент II.3**». За потреби, за результатами проведення оцінки ESDD ФУУ вимагатиме від ПБ залучати технічних консультантів для розробки необхідних екологічних і соціальних інструментів (шляхом проведення екологічної та соціальної оцінки – ЕСО). Інформацію про екологічні та соціальні інструменти, які ФУУ може вимагати від ПБ для господарської діяльності з Суттєвим чи Високим ризиком, з огляду на результати оцінки ESDD також надано в окремому Наборі додаткових інструментів СЕСУ – Том II «**Інструмент II.5**».

¹⁹<https://ppfdocuments.azureedge.net/52955d77-eaea-40fa-9e42-299529933719.pdf>

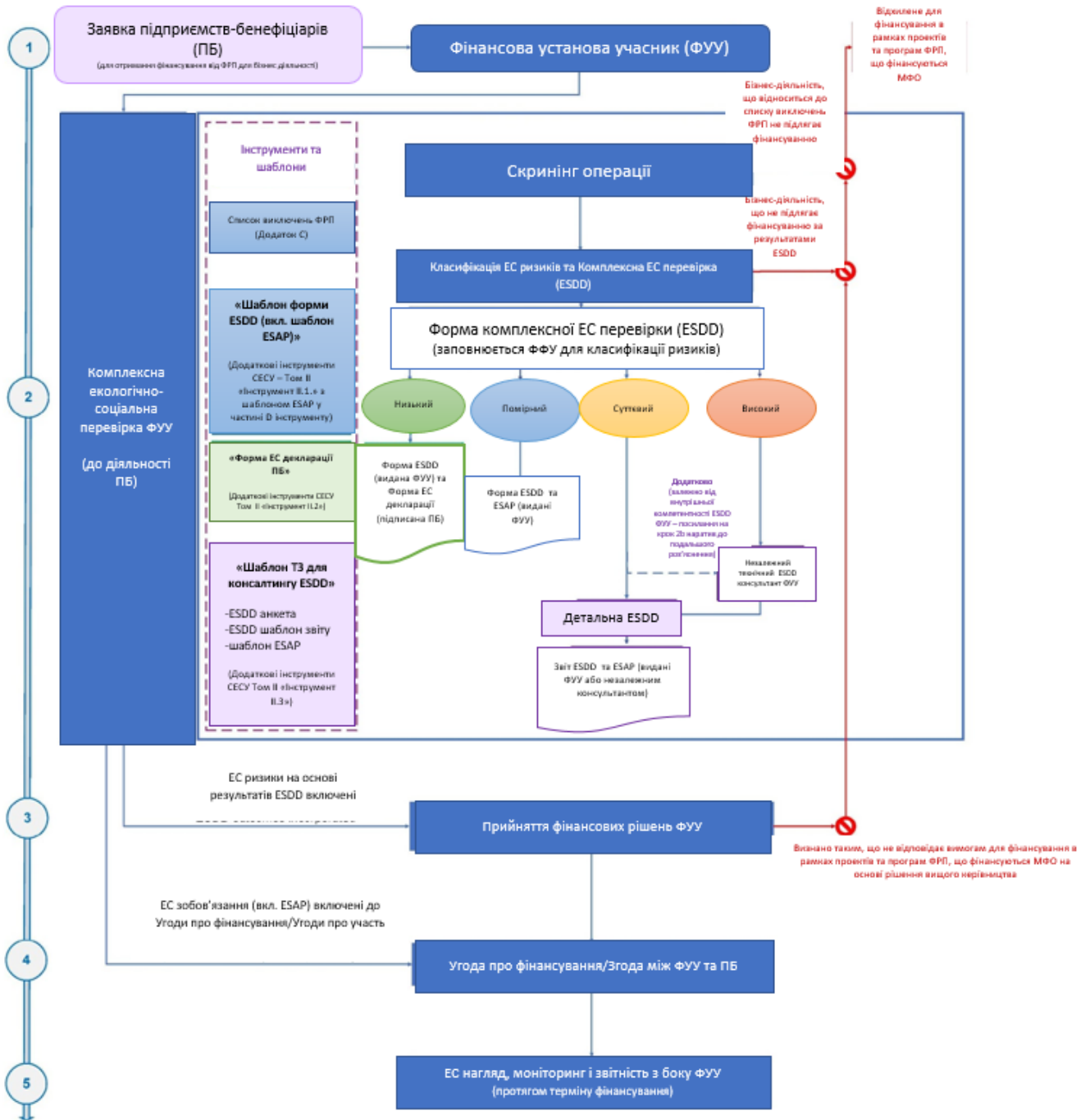


Рисунок 10 – Короткий огляд комплексної екологічної та соціальної оцінки ФУУ щодо господарської діяльності потенційних підприємств

(див. разом із процесуальними кроками, описаними у Розділі 4.1)



Рисунок 11 – Система класифікації екологічних і соціальних ризиків, прийнята ФРП

(див. детальний опис кожної з категорій ризику у Додатку В)

Орієнтовний список видів господарської діяльності з Високим і Суттєвим ризиком представлено у Додатку D.

- **Крок 2с – Документування оцінки ESDD відповідно до категорій екологічних і соціальних ризиків**

У Таблиці 4 описано документи за результатами оцінки ESDD, що готуються відповідно до категорій екологічних і соціальних ризиків, пов'язаних із господарською діяльністю потенційного ПБ, та включаються до Угоди про кредитування, що укладається із ПБ.

Таблиця 4 – Документи за результатами оцінки ESDD відповідно до категорій екологічних і соціальних ризиків

Рейтинг екологічного і соціального ризику	Документи за результатами оцінки ESDD	Як результати оцінки ESDD будуть включені до Угоди про кредитування?
Низький	<ul style="list-style-type: none"> ● Форма оцінки ESDD (заповнена на Кроці 2b) становитиме собою документ за результатами оцінки ESDD. ● Не потрібно проводити подальшу оцінку. ● У разі, коли субпроекти ймовірно матимуть мінімальний або взагалі не матимуть негативного екологічного чи соціального ризику і впливу, такі субпроекти не вимагають проведення подальшої екологічної і соціальної оцінки після завершення початкової перевірки (СБ 2017 р., с. 8) 	<ul style="list-style-type: none"> ● ФУУ зберігає Форму оцінки ESDD з результатами оцінки у кредитній справі. <p>Усі угоди про кредитування з ПБ повинні включати положення про дотримання екологічних і соціальних стандартів та надання звітів про хід виконання. Для досягнення цього Форма декларації щодо екологічних і соціальних аспектів, яку має підписати ПБ, буде частиною Угоди про кредитування (будь ласка, див. Пакет додаткових інструментів до СЕСУ – Том II «Інструмент II.2»).</p>

Рейтинг екологічного і соціального ризику	Документи за результатами оцінки ESDD	Як результати оцінки ESDD будуть включені до Угоди про кредитування?
Помірний	<ul style="list-style-type: none"> ● ФУУ розробить План дій щодо екологічних та соціальних аспектів (ESAP)²⁰ на основі Форми оцінки ESDD. Шаблон ПДЕСА надано в окремому Наборі додаткових інструментів CECY – Том II «Інструмент II.1 – Частина D»). ● Не потрібно проводити подальшу оцінку. ● Форма ESDD (заповнена на Кроці 2b) та ESAP будуть документами за результатами оцінки. 	<ul style="list-style-type: none"> ● Екологічні та соціальні вимоги/заходи (у тому числі ESAP) будуть частиною Угоди про кредитування.
Суттєвий або Високий	<ul style="list-style-type: none"> ● ФУУ розробить План дій щодо екологічних та соціальних аспектів (ESAP) за результатами оцінки ESDD²¹. Шаблон Технічного завдання (ТЗ), у тому числі Опитувальник ESDD та Шаблон ESAP для господарської діяльності з Суттєвим і Високим ризиком, щодо консультаційних послуг для проведення оцінки ESDD надано в окремому Наборі додаткових інструментів CECY – Том II «Інструмент II.3»). ● Звіт за результатами оцінки ESDD і ESAP будуть документами за результатами оцінки ESDD. 	<ul style="list-style-type: none"> ● ESAP буде частиною Угоди про кредитування. ● Контракт із ТЗ для консультанта з екологічних і соціальних питань зберігається в кредитній справі.

4.1.1. РОЗРОБКА ДПКЗ ЗА РЕЗУЛЬТАТАМИ ОЦІНКИ ESDD:

У разі визначення невідповідності/прогалин у господарській діяльності потенційних підприємств порівняно з вимогами CECY під час проведення оцінки ESDD ФУУ, такі ФУУ визначатимуть заходи і дії для реагування на такі прогалини у межах ESAP з чітко визначеними строками²².

ESAP буде погоджено відповідною ФУУ та ПБ і включено до Угоди про кредитування для виконання обома сторонами.

Екологічні та соціальні заходи, які ФУУ можуть вимагати від ПБ з огляду на результати оцінки ESDD:

З огляду на результати оцінки ESDD, у випадку господарської діяльності з Суттєвим і Високим ризиком²³, ФУУ можуть вимагати (в якості заходів у межах ESAP) від ПБ розробити та впроваджувати конкретні екологічні і соціальні інструменти у відповідності із застосовними вимогами щодо кредитування від МФО (тобто ECC у проектах, що фінансуються СБ).

ФУУ вимагатимуть від ПБ залучати технічних консультантів для розробки екологічних і соціальних інструментів, необхідних для господарської діяльності з Суттєвим і Високим ризиком.

ПБ будуть нести відповідальність за впровадження екологічних і соціальних інструментів протягом всього циклу фінансування відповідної господарської діяльності, що кредитується.

²⁰ Будь ласка, див. шаблон ESAP в окремому Наборі додаткових інструментів CECY – Том II («**Інструмент II.1 – Частина D**»).

²¹ Див. рекомендації щодо залучення незалежних фахівців до проведення оцінки ESDD (надалі за текстом – Консультанти з оцінки ESDD) у Кроці 2b.

²² ESAP включатиме дії, необхідні для реагування на прогалини між чинними чи пропонованими практиками ПБ і вимогами Екологічних і соціальних стандартів СБ (ECC), відповідних положень Рекомендацій ГСБ з EHS чи інших міжнародних визнаних джерел, коли це доречно. ESAP включатиме (i) опис невідповідності/ прогалини з огляду на екологічні і соціальні вимоги; (ii) заходи, які підприємства-бенефіціари безпосередньо співвідносять із конкретними прогалинами щодо ECC/екологічних і соціальних вимог, які існують на момент виділення інвестицій; і (iii) заходи, які можна виконати в розумні строки. Під цим мається на увазі строк дії інвестицій ФУУ.

²³ Окрім господарської діяльності з Суттєвим і Високим ризиком, залежно від характеру та масштабу екологічних і соціальних ризиків і впливів пропонованої господарської діяльності ФУУ також можуть вимагати надати відповідні екологічні і соціальні інструменти для господарської діяльності з Помірним ризиком.

Список можливих екологічних і соціальних інструментів, які можуть вимагатися від ПБ, надано у Таблиці 5.

Таблиця 5 – Можливі екологічні та соціальні інструменти (за потреби)

Екологічний і соціальний інструмент	Масштаб та короткий опис	Коли вимагається чи є релевантним
Оцінка екологічного та соціального впливу (ESIA)	ESIA – це інструмент для визначення та оцінювання потенційного екологічного та соціального впливу пропонованої господарської діяльності, оцінки альтернативних варіантів та проектування належних заходів із пом'якшення впливу, управління та моніторингу. ESIA коротко представлено в окремому Наборі додаткових інструментів СЕСУ – Том II « Інструмент II.5 ». (як включено до ESF Світового банку , ECC 1 – Додаток 1.D)	ESIA ²⁴ вимагається для нових інвестицій або розширення діяльності з Суттєвим (зазвичай вимагається) і Високим ризиком (завжди вимагається).
План управління екологічними і соціальними аспектами (ESMP)	ESMP – це інструмент, який детально описує (а) заходи, яких потрібно вживати під час впровадження та ведення господарської діяльності бенефіціара із метою усунення або пом'якшення негативного екологічного і соціального впливу або для його зниження до прийняттого рівня; та (б) дії, необхідні для реалізації цих заходів. ESMP коротко представлено в окремому Наборі додаткових інструментів СЕСУ – Том II « Інструмент II.5 ». (як включено до ESF Світового банку , ECC 1 – Додаток 1.E)	Зазвичай вимагається під час проведення екологічної і соціальної оцінки.
План залучення зацікавлених сторін (ПЗЗС)	ПЗЗС – це інструмент, який описує строки і методи залучення зацікавлених осіб протягом всього циклу господарської діяльності, що кредитується, із розрізненням сторін, які зазнають впливу, та інших зацікавлених сторін. ПЗЗС також описує обсяг та часові рамки щодо надання інформації сторонам, які зазнають впливу, та іншим зацікавленим сторонам, а також інформацію, яку потрібно отримати від них. Шаблон ПЗЗС для Суттєвого і Високого ризику представлено в окремому Наборі додаткових інструментів СЕСУ – Том II « Інструмент II.5 ». (як опубліковано за посиланням: https://www.worldbank.org/en/projects-operations/environmental-and-social-framework/brief/environmental-and-social-framework-resources)	Зазвичай вимагається під час проведення екологічної і соціальної оцінки.
План переселення (ПП)	ПП – це інструмент, який реагує на фізичне та/або економічне переселення, залежно від характеру впливу, що очікується внаслідок господарської діяльності. Обсяг вимог та рівень деталізації ПП варіюється залежно від масштабу та складності переселення. Див. більше інформації та приклад ПП в окремому Наборі додаткових інструментів СЕСУ – Том II « Інструмент II.5 ». (як включено до ESF Світового банку , ECC 5 – Додаток 1.A)	Вимагається для будь-якої проектної/ господарської діяльності, що призводить до економічного чи фізичного переселення.
Інші конкретні плани управління екологічними і соціальними аспектами (ПУ)	Залежно від екологічних і соціальних ризиків і впливів, пов'язаних з господарською діяльністю, від ПБ можуть вимагатися інші ПУ екологічними і соціальними аспектами. ПУ, які можуть вимагатися від ПБ, можуть включати, але не обмежуватись такими: <ul style="list-style-type: none"> ● ПУ якість повітря ● ПУ щодо біорізноманіття ● Процедура управління трудовими ресурсами (*) ● ПУ небезпечними матеріалами ● ПУ шумом та вібраціями 	Зазвичай вимагається під час проведення екологічної і соціальної оцінки.

²⁴ Оцінка впливу на довкілля, проведена відповідно до Закону України «Про оцінку впливу на довкілля», буде подаватися на розгляд у разі її підготовки згідно з вимогами закону. Однак, ESIA покриває більше коло соціальних питань, ОБП, готовності до надзвичайних ситуації та реагування на них, тому ОВД не заміняє собою ESIA повністю.

Екологічний і соціальний інструмент	Масштаб та короткий опис	Коли вимагається чи є релевантним
	<ul style="list-style-type: none"> ● ПУ вибуховими речовинами ● Процедура щодо випадкових знахідок (*) ● ПУ громадським здоров'ям і безпекою ● ПУ підрядниками ● План готовності до надзвичайної ситуації та реагування на неї ● План управління добривами та боротьби зі шкідниками (*) ● ПУ з охорони та безпеки праці ● План відновлення ● ПУ дорожнім рухом ● ПУ відходами ● ПУ стічними водами 	

(*) У випадку ПУ, позначених зірочкою, існують шаблони, опубліковані за посиланням: <https://www.worldbank.org/en/projects-operations/environmental-and-social-framework/brief/environmental-and-social-framework-resources>. (Будь ласка, див., зокрема, Додатки до Шаблону Рамкових вимог з управління екологічними і соціальними аспектами (ESMF), що супроводжують Шаблон ESMF для Проектів із низьким і помірним ризиком, і Процедури управління трудовими ресурсами, які доступні за цим посиланням)

Перегляд класифікації

Протягом проведення оцінки ESDD або фінансування господарської діяльності ПБ може бути потрібно переглянути класифікацію визначеної категорії екологічного і соціального ризику за таких обставин: (i) з'являється нова інформація, (ii) відбуваються суттєві зміни у підприємстві-бенефіціарові та/або господарській діяльності, або (iii) зміни в контексті та обставинах можуть вплинути на категорію ризику щодо господарської діяльності.

Ретроактивне фінансування

У випадку ретроактивного фінансування²⁵ до здійснення вибірки коштів буде проведено аудит. Аудит буде ґрунтуватися на репрезентативній вибірці виданих кредитів для підтвердження функціонування систем перевірки та управління.

Будь-яка невідповідність/ прогалина щодо вимог МФО та СЕСУ ФРП буде включена до ESAP

²⁵ Як попередній приклад реалізації, в рамках проєкту «Екстрений проєкт надання інклюзивної підтримки для відновлення сільського господарства України» (ARISE), що фінансується Світовим банком, ретроактивне фінансування охоплювало період з 1 січня 2023 року (тобто початок бюджетного року 2023) до 7 листопада 2023 року (тобто дата підписання угоди за проєктом ARISE). Прийнятні витрати включали компенсацію відсоткової ставки за сільськогосподарськими кредитами в рамках програми «Доступні кредити 5-7-9». Ретроактивне фінансування було підкріплене екологічним і соціальним аудитом сільськогосподарського виробництва в Україні у 2023 році, який показав, що відповідні ризики є загалом низькими. Звіт про екологічний і соціальний аудит опублікований на сайті <https://kse.ua/ua/kse-research/ekologo-sotsialniy-audit-silskogospodarskogo-virobnitstva-ukrayini-u-2023-rotsi/>. Інформаційна панель екологічного і соціального аудиту опублікована за посиланням https://public.tableau.com/app/profile/center.for.food.and.land.use.research.kse.agrocenter./viz/ESA_/Dashboard1

4.2. ПРИЙНЯТТЯ РІШЕНЬ ФУУ ЩОДО ФІНАНСУВАННЯ З УРАХУВАННЯМ МІРКУВАНЬ ЩОДО ЕКОЛОГІЧНИХ І СОЦІАЛЬНИХ РИЗИКІВ

(Крок 3 на Рисунку 10)

Представник(-и) вищого керівництва ФУУ ухвалює(-ють) рішення щодо фінансування господарської діяльності підприємств на основі результатів екологічної і соціальної оцінки ФУУ (як зазначено у Розділі 4.1).

З цією метою Відділ управління ризиками або відповідний підрозділ у межах Відділу кредитних ризиків кожної ФУУ надсилає²⁶ такі документи щодо оцінки ESDD призначеному(-им) представнику(-ам) вищого керівництва ФУУ:

- Низький ризик: Заповнена Форма оцінки ESDD та Форма декларації щодо екологічних і соціальних аспектів, підписані підприємством-бенефіціаром;
- Помірний ризик: Заповнена Форма оцінки ESDD і, за потреби, ESAP;
- Значний і високий ризик: Заповнений звіт за результатами оцінки ESDD, зовнішня оцінка, проведена третьою особою (обов'язково для Високого ризику та факультативно для Значного ризику) і, за потреби, ESAP.

4.3. УГОДИ ПРО КРЕДИТУВАННЯ/СПІВРОБІТНИЦТВО, ЩО МІСТЯТЬ ЕКОЛОГІЧНІ ТА СОЦІАЛЬНІ ВИМОГИ (МІЖ ФУУ ТА ПБ)

(Крок 4 на Рисунку 10)

ФУУ вимагатимуть та забезпечуватимуть дотримання ПБ національного законодавства і дотримання вимог СЕСУ ФУУ, від яких вони отримують фінансування.

Із цією метою ФРП вимагає від ФУУ включити відповідні екологічні та соціальні вимоги і положення до угод про кредитування, укладені із підприємствами-бенефіціарами.

ESAP, розроблені на основі оцінки ESDD ФУУ щодо господарської діяльності ПБ, будуть частиною угоди про кредитування, яка укладається між ФУУ та ПБ.

²⁶ Форму можна надіслати електронною поштою або внутрішнім поштовим зв'язком відповідно до внутрішніх процедур відповідної ФУУ.

4.4. ПРОЦЕДУРИ ФУУ З НАГЛЯДУ, МОНІТОРИНГУ ТА ЗВІТНОСТІ ЩОДО ЕКОЛОГІЧНИХ І СОЦІАЛЬНИХ ПИТАНЬ

(Крок 5 на Рисунку 10)

Періодична звітність ФУУ перед ФРП

Кожна ФУУ періодично звітує перед ФРП щодо впровадження своєї СЕСУ.

Звітність до ФРП подається раз на півроку. Шаблон періодичних звітів, які мають готуватися ФУУ для подачі до ФРП, подано в окремому Наборі додаткових інструментів СЕСУ – Том I («**Інструмент II.6**»).

Періодичні звіти подаються ФУУ до ФРП не пізніше, ніж протягом **30 робочих днів** після завершення відповідного звітного періоду.

Періодичне звітування ФУУ перед вищим керівництвом ФУУ

Відділи управління ризиками ФУУ подають раз на півроку **звіти про хід виконання СЕСУ** на розгляд свого вищого керівництва.

Звіти про хід виконання міститимуть інформацію про таке:

- Періодичний аналіз ефективності СЕСУ ФУУ.
- Загальний ризик портфеля як показник категорії екологічного і соціального ризику або за галузевою приналежністю чи типом транзакції як показник категорії екологічного і соціального ризику.
- Істотні екологічні і соціальні аспекти та ризики в господарській діяльності підприємств-бенефіціарів, що підтримуються ФРП.

Повідомлення ФУУ до ФРП про управління змінами

Зміни, які можуть виникнути на різних етапах циклу впровадження угоди про кредитування щодо господарської діяльності підприємства-бенефіціара, описано у Розділі 3.3.5.

ФРП вимагає від ФУУ визначати, документувати і переглядати зміни у господарській діяльності підприємств-бенефіціарів, що фінансуються, за допомогою Форми повідомлення про зміни та їх аналізу, наданої в окремому Наборі додаткових інструментів СЕСУ – Том III («**Інструмент III.2**»).

ФУУ будуть дотримуватися такої процедури:

- (1) **Повідомлення про зміни та документування змін** з використанням Форми повідомлення про зміни та аналізу, наведеної в окремому Наборі додаткових інструментів СЕСУ – Том III. Це може бути зроблено підприємством-бенефіціаром або відповідним ФУУ.
- (2) **Аналіз зміни** за допомогою Форми повідомлення про зміни та аналізу, наведеної в окремому Наборі додаткових інструментів СЕСУ – Том III. Це включатиме:
 - Оцінку наданої інформації про зміну (наприклад, прогалини в даних);
 - Оцінку зміни (наприклад, вплив на екологічні і соціальні ризики);
 - Визначення заходів, необхідних для управління змінами.

(3) **Інтеграція необхідних заходів/дій з управління змінами до ESAP для реалізації:**

Заходи, які будуть визначені для управління змінами, будуть інтегровані до ESAP для реалізації відповідальними сторонами.

Реалізація заходів буде контролюватися ФУУ в рамках періодичного екологічного і соціального моніторингу.

(4) **Комунікація**

Відповідна ФУУ інформує сторони, відповідальні за реалізацію заходів/дій (наприклад, підприємство-бенефіціара). Відповідна ФУУ також інформуватиме ФРП – команду з екологічних і соціальних питань про впровадження процедури управління змінами. Це може бути частиною періодичної звітності ФУУ до ФРП або поза межами періодичної звітності у випадку суттєвих змін. Будь-які додаткові заходи/дії, які можуть вимагатися ФРП для управління змінами, будуть включені до ESAP.

4.5. МЕХАНІЗМ ЗОВНІШНІХ КОМУНІКАЦІЙ ФУУ

ФРП вимагає від ФУУ підтримувати ФРП у впровадженні механізму МЗК відповідно до цієї СЕСУ. ФУУ повинні ознайомитися із механізмом МЗК ФРП.

До того ж, ФУУ у межах розробки та реалізації своєї СЕСУ повинні розробити та затвердити свій механізм роботи зі скаргами, якщо такий відсутній (МЗК на рівні ФУУ). Його потрібно розповсюдити серед своїх клієнтів та всіх зацікавлених сторін ФУУ.

ФРП вимагає²⁷ від СЕСУ кожної ФУУ публікувати короткий огляд інформації про СЕСУ ФУУ, у тому числі екологічна та соціальна політика, затверджена керівництвом.

Процедуру, якої повинні дотримуватися ФУУ щодо МЗК, описано у Таблиці 6. Процедура відповідає та має розглядатися разом із детальним описом механізму МЗК ФРП у Розділі 3.4.

Шаблон журналу обліку скарг представлено в окремому Наборі додаткових інструментів СЕСУ – Том II («Інструмент II.9»).

Процедуру управління чутливими скаргами (у тому числі щодо гендерно зумовленого насильства – ГЗН, сексуальної експлуатації і насильства/сексуальних домагань – SEA/SH) представлено в окремому Наборі додаткових інструментів СЕСУ – Том III («Інструмент III.3»).

²⁷ У нинішній ситуації діяльність з опублікування інформації, пов'язаної з певною критично важливою інформацією про підприємства-бенефіціари, є обмеженою до завершення дії режиму воєнного стану відповідно до вимог Постанови № 349 від 26 березня 2022 року «Щодо захисту інформації, яка в умовах воєнного стану може бути віднесена до інформації з обмеженим доступом, у тому числі щодо об'єктів критичної інфраструктури». Така інформація може бути опублікована лише після завершення дії режиму воєнного стану. Відтак, опублікування інформації відповідно до цієї СЕСУ відбудеться на пізніших етапах задля уникнення цілеспрямованих обстрілів об'єктів інвестицій, що фінансуються.

Таблиця 6 – Механізм зовнішніх комунікації ФУУ (МЗК)

Крок МЗК	МЗК
<p>0 Подання скарги чи зворотного зв'язку до ФУУ</p>	<ul style="list-style-type: none"> Скарги та зворотний зв'язок (запити, занепокоєння, тощо) можна подавати до ФУУ за допомогою каналів, про які кожна ФУУ повідомляє відповідно до своєї СЕСУ. <p>(*) <u>Анонімні скарги</u> можна подавати без зазначення персональних даних. Анонімні скарги будуть розслідуватися, але сторона, яка подає скаргу, повинна ініціювати контакт з ФУУ для отримання відповіді за результатами розслідування скарги.</p> <p>(**) ФУУ повинні забезпечувати, що зацікавлені сторони знають про МЗК та що цей механізм для них доступний. Це включає опублікування контактної інформації, щоб вона була в наявності і доступною (наприклад, номер телефону, вебсайт, адреса електронної пошти). <u>Відповідно, інформація про цю процедуру буде доступною на сайті ФУУ.</u></p>
<p>1 Отримання та реєстрація</p>	<ul style="list-style-type: none"> ФУУ надає відправнику інформацію про отримання повідомлення протягом 48 годин із моменту отримання письмового запитання чи занепокоєння та повідомляє, що письмову відповідь буде надано протягом 15 робочих днів. Контактна особа ФУУ з питань МЗК (яка призначається вищим керівництвом ФУУ) невідкладно вносить інформацію до системи відслідковування скарг ФУУ (Журнал обліку скарг) для сортування та переспрямування до відповідного департаменту/ персоналу, відповідального за оцінювання, розслідування та реагування на скаргу.
<p>2 Оцінка та делегування</p>	<ul style="list-style-type: none"> Контактна особа ФУУ з питань МЗК аналізує суть повідомлення і готує проєкт відповіді за участі відповідного кредитного спеціаліста²⁸, відповідального за проєкт. Проєкт відповіді буде надано протягом 10 робочих днів і надано на розгляд менеджера Відділу управління ризиками ФУУ для перегляду і погодження. Контактна особа ФУУ з питань МЗК документує та вносить відповідні дані (такі як захід, який потрібно вжити, визначені строки виконання, обов'язки, тощо) до Журналу обліку скарг.
<p>3 Реагування</p>	<p>(a) <u>Скарги, які не потребують додаткового розслідування та оцінки:</u></p> <ul style="list-style-type: none"> Якщо менеджер Відділу управління ризиками ФУУ погоджує проєкт відповіді, контактна особа ФУУ з питань МЗК пересилає відповідь відправнику. Будь-які зміни до проєкту відповіді, запропоновані менеджером або контактною особою ФУУ з питань МЗК, будуть обговорюватися з відповідним кредитним фахівцем, та її остаточну версію буде надіслано відправнику не пізніше, ніж протягом 15 днів із моменту отримання повідомлення. <p>(b) <u>Скарги, які потребують додаткового розслідування та оцінки:</u></p> <ul style="list-style-type: none"> Якщо менеджер Відділу управління ризиками ФУУ або контактна особа ФУУ з питань МЗК вважає після попереднього кроку та проведення консультацій із відповідним кредитним фахівцем, що повідомлення відправника піднімає серйозні екологічні та соціальні питання щодо проєкту з портфелю, відповідний кредитний фахівець невідкладно зв'язується з клієнтом, щоб отримати будь-яку необхідну інформацію, і може провести додаткове розслідування. Розслідування / подальший контроль може передбачати виїзди на місце, аналіз документів і проведення зустрічі з особами, які можуть вирішити питання. Якщо у результаті такого розслідування команда проєкту дійде висновку, що проєкт не відповідає Екологічній та соціальній політиці ФУУ, яка відповідає Екологічній та соціальній політиці ФРП, відповідний кредитний фахівець повідомить представників вищого керівництва ФУУ та інших відповідних керівників підрозділів про цей факт. Контактна особа ФУУ з питань МЗК після проведення консультацій із менеджером із Відділу управління ризиками ФУУ підготує Додатковий план коригувальних заходів (ДПКЗ), який має обговорюватися з клієнтом та впроваджуватися ним. Після цього контактна особа ФУУ з питань МЗК надішле другу додаткову відповідь відправнику про будь-які кроки, які вимагаються від клієнта після підготовки ДПКЗ та його погодження клієнтом, але не пізніше, ніж протягом 60 робочих днів із моменту отримання оригінального повідомлення. Контактну особу ФРП з питань МЗК буде повідомлено визначеною контактною особою ФУУ з питань МЗК про процес розслідування та його результати після його завершення.
<p>4 Закриття</p>	<ul style="list-style-type: none"> Одразу після завершення запланованих заходів контактна особа ФУУ з питань МЗК проконсультується зі скаржником, отримає його письмову згоду на закриття скарги. Коли це доречно, документи щодо згоди повинні містити посилання на національне законодавство.

²⁸ Контактна особа ФУУ з питань МЗК забезпечуватиме відсутність конфлікту інтересів (тобто особи, залучені до процесу розслідування не повинні мати фінансової, особистої чи професійної зацікавленості в результаті та жодних особистих чи професійних зв'язків зі скаржниками чи свідками).

	<ul style="list-style-type: none">● У разі недосягнення згоди контактна особа ФУУ з питань МЗК повідомить скаржника про те, що він має право звернутися по отримання інших засобів правового захисту. Таке повідомлення буде задокументовано та зареєстровано в Журналі обліку скарг, та буде здійснюватися моніторинг процесу розгляду скарги.● Контактна особа ФУУ з питань МЗК повідомить контакту особу ФРП з питань МЗК про результати процесу вирішення скарги.
--	--

5. ПЕРЕГЛЯД ТА ОНОВЛЕННЯ СЕСУ

ФРП буде переглядати свою СЕСУ щонайменше **раз на рік** протягом строку впровадження СЕСУ з метою оцінки ефективності впровадження та оновлення за потреби. Оновлення будуть відображати зміни у національному законодавстві, стандартах МФО; політиках ФРП та інші зміни; або за певних обставин, наприклад, у разі змін в організаційній структурі, після значних інцидентів або після впровадження нових інструментів, програмного забезпечення або бази даних до системи управління екологічними і соціальними ризиками ФРП тощо.

Будь-яке оновлення СЕСУ ФРП підлягає затвердженню представником вищого керівництва ФРП (наприклад, Головним ризик-менеджером), а суттєві зміни до СЕСУ ФРП мають бути затверджені Правлінням ФРП.

Відповідні МФО та ФУУ будуть повідомлені про суттєві оновлення СЕСУ ФРП.

Підрозділ з управління ризиками ФРП забезпечуватиме, щоб зміни до СЕСУ ФРП не призвели до відхилення від вимог, встановлених національним законодавством та стандартів МФО, які фінансують проекти та програми ФРП.

6. ДОДАТКОВІ ІНСТРУМЕНТИ

Існують додаткові інструменти для сприяння впровадженню СЕСУ.

Ці інструменти надано у межах **окремого Набору додаткових інструментів**, що складається із трьох нижче зазначених томів:

Том I – Інструменти СЕСУ для ФРП (виключно для використання ФРП)

- I.1 – Оцінка відповідності ФУУ СЕСУ ФРП (до погодження участі ФУУ у відповідних програмах ФРП)
- I.2 – Шаблон Плану коригувальних заходів ФРП (для впровадження відповідними ФУУ)
- I.3 – Звіт ФРП за результатами періодичного моніторингу для подання на розгляд СБ/МФО про хід впровадження СЕСУ (короткий огляд)
- I.4 – Стратегія залучення зацікавлених осіб на рівні ФРП

Том II – Інструменти СЕСУ для ФУУ (виключно для використання ФУУ)

- II.1 – Форма комплексної екологічної та соціальної оцінки (Форма оцінки ESDD)
- II.2 – Форма декларація підприємства-бенефіціара з екологічних та соціальних питань (для використання у господарській діяльності з Низьким ризиком)
- II.3 – Шаблон Технічного завдання (ТЗ) для консультанта з питань оцінки ESDD (для залучення ФУУ, за потреби)
- II.4 – Шаблон ТЗ для консультанта з екологічної та соціальної оцінки – у тому числі Опитувальник щодо оцінки ESDD (для використання підприємствами-бенефіціарами для господарської діяльності з Суттєвим і Високим ризиком)
- II.5 – Короткий огляд екологічного та соціального інструменту для господарської діяльності з Суттєвим і Високим ризиком
- II.6 – Звіт ФУУ за результатами періодичного моніторингу, що подається на розгляд ФРП про хід виконання СЕСУ – шаблон
- II.7 – Список контрольних показників для проведення екологічного та соціального моніторингу на місцях (для використання у випадку господарської діяльності з Суттєвим і Високим ризиком; і для господарської діяльності з Помірним рівнем ризику, за потреби)
- II.8 – Стратегія залучення зацікавлених сторін на рівні ФУУ
- II.9 – Шаблон Журналу обліку скарг
- II.10 – Детальний графік комплексної оцінки ESDD ФУУ щодо господарської діяльності потенційних підприємств-бенефіціарів
- II.11 – Опис компетенцій, необхідних для старшого фахівця з СЕСУ та фахівців із СЕСУ, які мають бути визначені у ФУУ

Том III – Інші додаткові інструменти (для використання ФРП та/або ФУУ – за потреби)

- III.1 – Шаблон Форми повідомлення про екологічний та соціальний інцидент (для використання всіма сторонами)
- III.2 – Процедура управління змінами – Форма повідомлення про зміни та аналіз
- III.3 – Процедура управління чутливими скаргами

ДОДАТКИ

Додаток 1 – Типова господарська діяльність підприємств-бенефіціарів ФРП та потенційні галузеві екологічні і соціальні ризики та/або впливи

Додаток 2 – Список виключень ФРП

Додаток 3 – Орієнтовний перелік видів діяльності з високим і суттєвим ризиком

Додаток 4 – Класифікація екологічних і соціальних ризиків, прийнята ФРП

ДОДАТОК А – ТИПОВА ГОСПОДАРСЬКА ДІЯЛЬНІСТЬ ПІДПРИЄМСТВ-БЕНЕФІЦІАРІВ ФРП ТА ПОТЕНЦІЙНІ ГАЛУЗЕВІ ЕКОЛОГІЧНІ І СОЦІАЛЬНІ РИЗИКИ ТА/АБО ВПЛИВИ – ПРИКЛАД ДЛЯ СІЛЬСЬКОГОСПОДАРСЬКОГО СЕКТОРУ

Сектор (*)	Типові види господарської діяльності підприємство-бенефіціарів та їхні характеристики (**)	Потенційні екологічні та соціальні ризики та/або впливи (**), характерні для конкретного сектору, згідно з відповідними ЕСС
Сільськогосподарський сектор		
<p>Великі сільськогосподарські підприємства (*)</p> <p>(*) Фермерські господарства, які не є малими і, таким чином, можуть отримати доступ до достатнього комерційного фінансування за програмами ФРП</p>	<p><u>Типові види діяльності підприємств-бенефіціарів у цьому секторі</u></p> <ul style="list-style-type: none"> Закупівля та використання агрохімікатів (наприклад, пестицидів, добрив тощо) сільськогосподарськими підприємствами Придбання обладнання та матеріалів сільськогосподарськими підприємствами (наприклад, енергоносіїв для елеваторів) Дрібномасштабні будівельні роботи (наприклад, будівництво невеликих ферм, складів, зерносховищ) підрядниками, найнятими сільськогосподарськими підприємствами (наприклад, будівельні роботи для покращення сільськогосподарського виробництва, ремонт сільськогосподарських об'єктів тощо) Транспортування та монтаж обладнання, придбаного сільськогосподарськими підприємствами <p><u>Загальні характеристики цієї господарської діяльності (**)</u></p> <ul style="list-style-type: none"> - Обмежене залучення робочої сили в сільському господарстві з огляду на високий рівень механізації У випадку малих фермерських господарств відповідні інвестиції можуть вимагати додаткової робочої сили та підвищувати ризик випадків використання дитячої праці 	<p><u>ЕСС 1</u></p> <ul style="list-style-type: none"> Ризики для ефективного залучення підприємств, очолюваних жінками, які намагаються отримати доступ до фінансування, з причин, пов'язаних з культурою та можливостями, або підприємств, очолюваних особами/групами, які перебувають у несприятливому або вразливому становищі <p><u>ЕСС 2</u></p> <ul style="list-style-type: none"> Ризики щодо прав працівників підприємств-бенефіціарів Ризики щодо умов праці та/або проживання працівників підприємств-бенефіціарів у разі невідповідності вимогам НМГП Ризик використання дитячої праці (у випадку малих фермерських господарств, наприклад, діти на сімейних фермах) Ризики, пов'язані з охороною праці (наприклад, через небезпечні методи роботи, неналежне використання засобів індивідуального захисту тощо) Підвищені ризики виникнення проблем з охороною праці внаслідок поганого управління об'єктом Ризики для працівників (наприклад, працівників, які збирають сільськогосподарську продукцію та обслуговують сільськогосподарську техніку), пов'язані з вибухонебезпечними залишками війни (ВЗВ) та невибірковими або цілеспрямованими повітряними нападами <p><u>ЕСС 3</u></p> <ul style="list-style-type: none"> Ризик забруднення ґрунтових вод через неналежне використання добрив та інших агрохімікатів Вплив розчищення від рослинності на земельних ділянках, визначених як сільськогосподарські, але не оброблювані протягом певного часу (відновлені оселища) Вплив на довкілля через утворення відходів (у тому числі небезпечних) у результаті сільськогосподарської діяльності Вплив на навколишнє середовище внаслідок сільськогосподарських стоків Ризик ерозії (у разі обробітку раніше непорушених земель, призначених для ведення сільського господарства) Ризик аварій, що призводять до забруднення навколишнього середовища (наприклад, дорожньо-транспортні пригоди під час транспортування обладнання або сільськогосподарських матеріалів, розлив або витік з техніки або транспортних засобів, або через неналежне зберігання та/або використання пестицидів, добрив тощо) <p><u>ЕСС 4</u></p>

Сектор (*)	Типові види господарської діяльності підприємство-бенефіціарів та їхні характеристики (**)	Потенційні екологічні та соціальні ризики та/або впливи (**), характерні для конкретного сектору, згідно з відповідними ЕСС
	<ul style="list-style-type: none"> • Не використовують волонтерську роботу громадськості для здійснення діяльності • Підрядники будівельних робіт, найняті сільськогосподарськими підприємствами для виконання дрібних будівельних робіт, а також для транспортування та монтажу закупленого обладнання • Використання пестицидів, добрив для сільськогосподарського виробництва • Не передбачається діяльність, яка може спричинити тимчасове або постійне фізичне або економічне переміщення, втрату активів або обмеження доступу • Операції з землею або майном будуть здійснюватися бенефіціарами в рамках проекту на основі принципу "покупець бажає придбати, продавець бажає продати", що підтверджується документами, які повинні бути надані бенефіціаром • Поточний воєнний стан та контекст бойових дій означає, що залучення та консультації є вкрай обмеженими • Діяльність призведе до створення робочих місць для місцевого населення та отримання доходу від надання послуг (що матиме позитивний вплив на громади) 	<ul style="list-style-type: none"> • Ризик нещасних випадків, що призводять до проблем зі здоров'ям та безпекою громади, включно з вразливими або незахищеними членами громади, дітьми на сімейних фермах тощо (наприклад, дорожньо-транспортні пригоди під час транспортування обладнання або сільськогосподарських матеріалів, розливи або витoki в навколишнє середовище з техніки або транспортних засобів, або через неналежне зберігання та/або використання пестицидів, добрив, тощо) • Ризик зменшення доступності води для громад через екстенсивне використання водних ресурсів • Ризик впливу відходів (у тому числі небезпечних), що утворюються в результаті сільськогосподарської діяльності та/або дрібних будівельних робіт • Ризик інфекційних захворювань, пов'язаних із недостатнім рівнем добробуту та санітарії тварин • Підвищення ризиків виникнення проблем зі здоров'ям населення внаслідок поганого управління об'єктом • Ризик пожежі та/або вибуху, пов'язаний з переходом на нові джерела енергії для елеватора • Пил, шум, неприємні запахи та вихлопи транспортних засобів під час проведення дрібних будівельних/ремонтних робіт або під час транспортування та встановлення обладнання, закупленого сільськогосподарськими підприємствами • Затори, тимчасове перекриття та закриття доріг, ризики для дорожнього руху та безпеки дорожнього руху через збільшення інтенсивності руху та пересування великогабового транспорту під час проведення дрібних будівельних/ремонтних робіт або під час транспортування та монтажу обладнання, закупленого сільськогосподарськими підприємствами • Ризики, пов'язані з робочою силою (наприклад, COVID 19, сексуальна експлуатація та насильство/сексуальні домагання – СЕН/СД ризики) <p>ЕСС 6</p> <ul style="list-style-type: none"> • Ризик забруднення оселищ через сільськогосподарські стоки, у разі неналежного зберігання або використання хімікатів, екстенсивного використання водних ресурсів (впливає на водні оселища) • Фрагментація/руйнування оселищ та втрата біорізноманіття через вирубку рослинності на земельних ділянках, призначених для сільськогосподарського виробництва, але не оброблюваних протягом певного часу (відновлені оселища)

(*) ФРП, грудень 2023 року.

(**) Світовий банк, 17 жовтня 2023 року. Документ з оцінки Проекту ARISE; Світовий банк, 31 липня 2023 року. Короткий огляд оцінки та екологічного і соціального аналізу – Етап оцінки.

ДОДАТОК В – КЛАСИФІКАЦІЯ ЕКОЛОГІЧНИХ І СОЦІАЛЬНИХ РИЗИКІВ, ПРИЙНЯТА ФРП

Категорія ²⁹	Опис
Високий ризик	<p>Проект³⁰ класифікується як такий, що має Високий ризик, після комплексного розгляду ризиків та впливів проекту, беручи до уваги наступне, залежно від обставин:</p> <ul style="list-style-type: none"> a. Проект може спричинити широкий спектр значних негативних ризиків і впливів на населення або навколишнє середовище. Це може бути пов'язано зі комплексним характером проекту, його масштабом (від великого до дуже великого) або чутливістю місця (місць) реалізації проекту. При цьому враховується, чи мають потенційні ризики та впливи, пов'язані з Проектом, більшість або всі наступні характеристики: <ul style="list-style-type: none"> i. довгострокові, постійні та/або незворотні (наприклад, втрата основного природного оселища або осушення водно-болотних угідь), яких неможливо повністю уникнути через характер проекту; ii. великі за масштабом та/або просторовим охопленням (географічна територія або чисельність населення, що може зазнати впливу, є великою або дуже великою); iii. значний негативний кумулятивний вплив; iv. значний негативний транскордонний вплив; та v. висока ймовірність серйозних негативних наслідків для здоров'я людей та/або довкілля (наприклад, через аварії, утилізацію токсичних відходів тощо). b. Територія, яка може зазнати впливу, має високу цінність і чутливість, наприклад, чутливі та цінні екосистеми та оселища (охоронювані законом та визнані на міжнародному рівні території з високою цінністю біорізноманіття), землі або права корінних народів / традиційних місцевих громад Африки на південь від Сахари, які історично не отримують належних послуг, та інших вразливих меншин, інтенсивне або комплексне вимушене переселення або придбання землі, вплив на культурну спадщину або густонаселені міські райони. c. Деякі зі суттєвих негативних екологічних і соціальних ризиків і впливів проекту не можуть бути пом'якшені або конкретні заходи щодо пом'якшення вимагають складних та/або неперевіраних пом'якшувальних, компенсаційних заходів чи технологій, або складного соціального аналізу та впровадження. d. Існує серйозне занепокоєння, що негативний соціальний вплив проекту та пов'язані з ним заходи з пом'якшення можуть призвести до значних соціальних конфліктів або шкоди чи значних ризиків для безпеки людини. e. Існує історія нестабільності в районі реалізації проекту або в секторі, а також може існувати значне занепокоєння щодо діяльності сил безпеки. f. Проект розробляється в правовому або регуляторному середовищі, де існує значна невизначеність або конфлікт щодо юрисдикції конкуруючих відомств, або де законодавство чи нормативні акти не враховують належним чином ризики та наслідки складних проектів, або вносяться зміни до чинного законодавства, або правозастосування є недостатнім. g. Минулий досвід Позичальника та організацій-виконавців у розробці складних проектів є обмеженим, їхній досвід у сфері екологічних і соціальних питань може викликати значні труднощі або занепокоєння з огляду на характер потенційних ризиків та впливів проекту. h. Існує серйозне занепокоєння щодо спроможності та зобов'язань, а також досвіду відповідних сторін Проекту щодо залучення зацікавлених сторін. i. Існує низка факторів, що знаходяться поза контролем Проекту, які можуть мати значний вплив на показники екологічної і соціальної ефективності та результати проекту.
Суттєвий ризик	<p>Діяльність класифікується як така, що спричиняє «Суттєвий ризик» після комплексного розгляду ризиків та впливів проекту, беручи до уваги наступне, залежно від обставин:</p> <ul style="list-style-type: none"> a. Проект може бути не таким складним, як проекти з високим ступенем ризику, його екологічні і соціальні наслідки можуть бути меншими (від великих до середніх), а місце розташування може бути не у високочутливій зоні, а деякі ризики та впливи можуть бути суттєвими. При цьому враховується, чи мають потенційні ризики та впливи більшість або всі наступні характеристики: <ul style="list-style-type: none"> i. вони здебільшого тимчасові, передбачувані та/або зворотні, а характер проекту не виключає можливості їх уникнення або усунення (хоча для цього можуть знадобитися значні інвестиції та час);

²⁹ Це ґрунтується на системі ESF Світового банку щодо класифікації екологічних та соціальних ризиків (2018 р.).

³⁰ Ця СЕСУ застосовна до всіх проектів та господарської діяльності, що фінансується МФО. МФО будуть підтримувати лише ті проекти та господарську діяльність, що відповідають та перебувають у рамках політик МФО, а також очікується, що вони будуть відповідати екологічним і соціальним вимогам МФО у спосіб та в часові рамки, які є прийнятними для відповідних МФО. Для цілях цієї СЕСУ під поняттям «проект» мається на увазі проектна/господарська діяльність, щодо якої ФУУ звертаються по підтримку ФРП через ФУУ, як визначено в юридичній угоді між ФУУ та ФРП. Проекти можуть включати нове кредитування чи діяльність та/або існуюче кредитування чи діяльність або їх поєднання.

	<p>ii. існують побоювання, що негативний соціальний вплив проекту та пов'язані з ним заходи з пом'якшення можуть призвести до обмеженого рівня соціального конфлікту, шкоди або ризиків для безпеки людини;</p> <p>iii. вони є середніми за масштабами та/або просторовим охопленням (географічна територія та чисельність населення, яке може зазнати впливу, є середніми або великими);</p> <p>iv. потенціал кумулятивного та/або трансграничного впливу може існувати, але він є менш серйозним і його легше уникнути або пом'якшити, ніж для проектів з високим ризиком; та</p> <p>v. існує середня або низька ймовірність серйозних негативних наслідків для здоров'я людей та/або довкілля (наприклад, внаслідок аварій, утилізації токсичних відходів тощо), а також відомі та надійні механізми для запобігання або мінімізації таких інцидентів.</p> <p>b. Очікується, що вплив проекту на території з високою цінністю або чутливістю буде меншим, ніж проектів з високим рівнем ризику.</p> <p>c. Пом'якшувальні та/або компенсаційні заходи можуть бути розроблені швидше і бути більш надійними, ніж у проектах з високим ризиком.</p> <p>d. Діяльність розвивається в правовому або регуляторному середовищі, де існує невизначеність або конфлікт щодо юрисдикції конкуруючих відомств, або де законодавство або нормативні акти не враховують належним чином ризики та наслідки складних проектів, або вносяться зміни до чинного законодавства, або правозастосування є слабким.</p> <p>e. Минулий досвід Позичальника та установ-виконавців у розробці складних проектів є обмеженим у деяких аспектах, а їхній досвід у сфері екологічних і соціальних питань свідчить про певні проблеми, які можуть бути легко вирішені за допомогою підтримки у впровадженні проекту.</p> <p>f. Існує певне занепокоєння щодо спроможності та досвіду в управлінні залученням зацікавлених сторін, але ці проблеми можуть бути легко вирішені за допомогою підтримки у впровадженні.</p>
<p>Помірний ризик</p>	<p>Діяльність класифікується як діяльність з помірним ризиком після комплексного розгляду ризиків та впливів проекту, беручи до уваги наступне, залежно від обставин:</p> <p>a. потенційні негативні ризики та впливи на населення та/або навколишнє середовище не є значними. Це пов'язано з тим, що проект не є складним та/або великим, не передбачає діяльності, яка може завдати шкоди людям або навколишньому середовищу, і розташований далеко від екологічно або соціально чутливих територій. Таким чином, потенційні ризики, впливи та проблеми, ймовірно, матимуть наступні характеристики:</p> <p>i. передбачувані і, як очікується, тимчасові та/або зворотні;</p> <p>ii. незначні за масштабами;</p> <p>iii. специфічні для конкретного об'єкту, без ймовірності впливу за межами фактичного впливу проекту; та</p> <p>iv. низька ймовірність серйозних негативних наслідків для здоров'я людини та/або навколишнього середовища (наприклад, не передбачає використання або утилізації токсичних матеріалів, очікується, що звичайні заходи безпеки будуть достатніми для запобігання нещасним випадкам тощо).</p> <p>b. Ризики та наслідки проекту можна легко пом'якшити у передбачуваний спосіб.</p>
<p>Низький ризик</p>	<p>Проект класифікується як проект з низьким рівнем ризику, якщо його потенційні несприятливі ризики та впливи на населення та/або навколишнє середовище, ймовірно, є мінімальними або несуттєвими. Такі проекти, мають незначні ризики та впливи або взагалі не мають жодних негативних ризиків та впливів, і не потребують подальшої екологічної і соціальної оцінки після первинного скринінгу.</p>

ДОДАТОК С – СПИСОК ВИКЛЮЧЕНЬ ФРП

Список виключень Фонду розвитку підприємництва (ФРП) України визначає види господарської діяльності підприємств-бенефіціарів, **які не можуть бути профінансовані ФРП** через фінансові установи-учасниці (ФУУ).

ФРП не фінансуватиме проекти та/або бенефіціарів і не підтримуватиме ФУУ у фінансуванні будь-яких операцій, які передбачають таке:

1. Діяльність, заборонена національним законодавством України або міжнародно-правовими актами, ратифікованими Україною.
2. Виробництво або торгівля будь-якими продуктами чи види діяльності, що вважаються незаконними відповідно до законів чи правил приймаючої країни або міжнародних конвенцій та угод, або такими, що підлягають міжнародній забороні чи поетапній ліквідації, наприклад, фармацевтичні препарати, пестициди, гербіциди та інші токсичні речовини (відповідно до Роттердамської конвенції, Стокгольмської конвенції та документа Всесвітньої організації охорони здоров'я (ВООЗ) «Фармацевтичні препарати: Обмеження у використанні та доступності»), озоноруйнівні речовини (згідно з Монреальським протоколом), ПХБ, дикі тварини та продукти, що охороняються відповідно до CITES, заборонена транскордонна торгівля відходами (згідно з Базельською конвенцією).
3. Виробництво або торгівля зброєю та боєприпасами,³¹ включно зі суперечливою зброєю або її критичними компонентами (ядерна зброя та радіоактивні боєприпаси, біологічна та хімічна зброя масового знищення, касетні бомби, протипіхотні міни, збагачений уран).
4. Виробництво або торгівля алкогольними напоями (крім пива та вина)¹.
5. Виробництво або торгівля тютюном¹.
6. Азартні ігри, казино та прирівняні до них підприємства.
7. Виробництво або торгівля радіоактивними матеріалами. Це не стосується придбання медичного обладнання, обладнання для контролю якості та будь-якого обладнання, де радіоактивне джерело вважається мінімальним та/або адекватно захищеним.
8. Виробництво або торгівля незв'язаними азбестовими волокнами. Це не стосується придбання та використання скріплених азбестоцементних листів, де вміст азбесту становить менше 20%.
9. Деструктивні методи рибальства та дрифтерний промисел у морському середовищі з використанням сіток довжиною понад 2,5 км.
10. Виробництво або діяльність, пов'язана зі шкідливими або експлуататорськими формами примусової праці³²/ шкідливою дитячою працею³³.
11. Комерційні лісозаготівлі в тропічних вологих пралісах.

³¹ Це не стосується спонсорів проекту, які не залучені масштабю до такої діяльності. «Не масштабю залучені» означає, що відповідна діяльність є супутньою до основної діяльності спонсора проекту з огляду на частку у загальних прибутках ПБ.

³² Під примусовою працею маються на увазі всі види роботи чи послуг, які виконуються не добровільно, до яких особу змушують погрозами застосування сили чи покарання.

³³ Шкідлива дитяча праця означає зайнятість дітей, яка є економічно експлуататорською, або може бути небезпечною для освіти дитини, або перешкоджати її навчанню, або бути шкідливою для здоров'я дитини, її фізичного, розумового, духовного, морального чи соціального розвитку.

12. Виробництво або торгівля деревиною чи іншою продукцією лісозаготівельної діяльності, що не походить з лісів зі сталим лісокористуванням.
13. Виробництво, торгівля, зберігання або транспортування значних обсягів небезпечних хімічних речовин або використання небезпечних хімічних речовин у промислових масштабах. Небезпечні хімічні речовини включають бензин, керосин та інші нафтопродукти³⁴.
14. Інвестиції, які можуть бути пов'язані зі знищенням³⁵ або значним погіршенням стану територій, що знаходяться під особливою охороною (без належної компенсації відповідно до міжнародних стандартів).
15. Атомні електростанції (окрім заходів, що зменшують екологічну небезпеку існуючих активів) та шахти, основним джерелом видобутку яких є уран.
16. Пошуки, розвідка та видобуток вугілля; наземні транспортні засоби та пов'язана з ними інфраструктура, що в основному використовуються для видобутку вугілля; електростанції, теплоелектроцентралі та когенераційні установки, що в основному працюють на вугіллі, а також пов'язані з ними лінії електропередачі³⁶.
17. Нетрадиційний пошук, розвідка та видобуток нафти з бітумінозних сланців, бітумінозних пісків або нафтових пісків.
18. В окремих секторах фінансові зобов'язання для конкретних нових проєктів будуть пов'язані з такими якісними умовами:
 - a. Великі проєкти з будівництва гребель та ГЕС використовують рекомендації Всесвітньої комісії з гребель (WCD) як орієнтир³⁷.
 - b. У проєктах з нетрадиційного пошуку, розвідки та видобутку газу буде розкрито відповідно до міжнародних стандартів, що не очікується суттєвого зниження рівня підземних вод або їх забруднення, що вживаються заходи для захисту ресурсів (зокрема, води) та їх повторного використання, що використовується відповідна технологія для безпечного буріння, яка включає інтегровану обв'язку свердловини та випробування під тиском.

Тест на обґрунтованість застосовуватиметься у випадках, коли господарська діяльність підприємств матиме значний вплив на розвиток, а обставини в Україні вимагають внесення змін до Переліку виключень ФРП.

³⁴ Ці пункти будуть застосовуватися у разі інвестування в мікрофінансову діяльність.

³⁵ Під «знищенням» мається на увазі (i) знищення або серйозне погіршення цілісності району, спричинене суттєвими та тривалими змінами у використанні землі чи води або (ii) зміна осередку проживання, що призводить до неможливості постраждалого району виконувати свою функцію.

³⁶ Інвестиції в електропередавальні мережі зі значною часткою генерації на основі вугілля будуть здійснюватися лише в країнах і регіонах з амбітною національною політикою або стратегією захисту клімату (NDC), або якщо інвестиції спрямовані на скорочення частки вугільної генерації у відповідній мережі. У країнах, що розвиваються, теплові станції та когенераційні установки (ТЕЦ), які в основному працюють на вугіллі, можуть співфінансуватися в окремих випадках на основі суворої оцінки, якщо вони роблять особливо вагомий внесок у сталий розвиток, зменшують основні екологічні загрози, і якщо очевидно, що немає більш дружньої до клімату альтернативи.

³⁷ Греблі висотою не менше 15 метрів від фундаменту або греблі висотою від 5 до 15 метрів з об'ємом водосховища понад 3 мільйони кубічних метрів.

ДОДАТОК D – ОРІЄНТОВНИЙ ПЕРЕЛІК ВИДІВ ДІЯЛЬНОСТІ З ВИСОКИМ ТА СУТТЄВИМ РИЗИКОМ

Цей перелік не є вичерпним і є лише ілюстративним; він стосується діяльності з будівництва нових об'єктів або розширення/збільшення потужностей у категоріях, перелічених нижче.

Наведені нижче види діяльності є прикладами господарської діяльності, яка може призвести до потенційно суттєвого екологічного і соціального впливу, що може бути віднесена до категорії *високого* або *суттєвого* ризику, залежно від характеру, місця розташування та масштабу діяльності. Інші види діяльності, не перелічені в цьому документі, також можуть бути віднесені до категорії *високого* або *суттєвого* ризику.

Перелік має на меті надати рекомендації як співробітникам ФРП, так і співробітникам ФУУ. Відтак, перелік у жодному разі не вважається обов'язковим до виконання. Оцінку ESDD щодо запропонованої господарської діяльності, яка оцінюється як така, що має суттєвий або високий ризик, потрібно проводити за участі технічних і досвідчених консультаційних фірм із питань екологічних і соціальних аспектів. Оцінку ESDD для господарської діяльності з помірним ризиком та комплексними екологічними і соціальними питаннями також мають проводити технічні консультанти для ФРП і ФУУ, коли доречно і необхідно.

2. Великомасштабне первинне сільське господарство або заліснення, що передбачає інтенсифікацію, зміну цільового призначення земель або перетворення важливих елементів біорізноманіття та/або критично важливих оселищ.
3. Масштабні лісозаготівлі або вирубка лісів на великих територіях.
4. Установки для інтенсивного вирощування птиці або свиней з більш ніж: (а) 85 000 місць для бройлерів, 60 000 місць для курей; (б) 3 000 місць для товарних свиней (понад 30 кг); або (с) 900 місць для свиноматок.
5. Великі³⁸ греблі та інші споруди, призначені для затримання або постійного зберігання води, де новий або додатковий обсяг води, що затримується або зберігається, перевищує 10 мільйонів кубічних метрів.
6. Масштабні роботи з меліорації та морські днопоглиблювальні роботи.
7. Діяльність із забору підземних вод або схем штучного поповнення підземних вод у випадках, коли річний обсяг води, що підлягає забору або поповненню, становить 10 мільйонів кубічних метрів і більше.
8. Роботи з перекидання водних ресурсів між річковими басейнами, якщо це перекидання має на меті запобігання можливому дефіциту води і якщо обсяг перекинутої води перевищує 100 мільйонів кубічних метрів на рік, або роботи з перекидання водних ресурсів між річковими басейнами, якщо середньорічний багаторічний стік басейну водозабору перевищує 2 000 мільйонів кубічних метрів на рік і якщо обсяг перекинутої води перевищує 5 відсотків цього стоку (в обох випадках не враховуються роботи з перекидання питної води).
9. Трубопроводи діаметром понад 800 мм і довжиною понад 40 км, термінали та пов'язані з ними споруди для великомасштабного транспортування газу, нафти і хімічних речовин або для транспортування потоків вуглекислого газу (CO₂) з метою геологічного зберігання, включно з пов'язаними з ними компресорними станціями.
10. Установки для зберігання нафтових, нафтохімічних або хімічних продуктів ємністю 200 000 тонн або більше.
11. Сховища для геологічного зберігання двоокису вуглецю.

³⁸ Міжнародна комісія з великих гребель визначає велику греблю як греблю висотою 15 метрів і більше від основи. Дамби висотою від 5 до 15 метрів з об'ємом водосховища понад 3 мільйони кубічних метрів також класифікуються як великі греблі.

12. Установки для уловлювання потоків CO₂ з метою геологічного зберігання, де загальний річний обсяг уловлювання CO₂ становить 1,5 мегатонни і більше.
13. Муніципальні очисні споруди потужністю понад 150 000 мешканців в еквіваленті населення.
14. Масштабні об'єкти з переробки та утилізації твердих побутових відходів.
15. Установки для переробки та утилізації відходів, призначені для спалювання, хімічної обробки або захоронення шкідливих, токсичних або небезпечних відходів.
16. Великомасштабні установки для спалювання або хімічної обробки безпечних відходів потужністю понад 100 тонн на добу.
17. Масштабний розвиток туризму та роздрібною торгівлі.
18. Будівництво високовольтних повітряних ліній електропередачі.
19. Великомасштабні вітроенергетичні установки для виробництва енергії (вітроелектростанції).
20. Кар'єри та відкриті розробки, де поверхня ділянки перевищує 25 гектарів, або видобуток торфу, де поверхня ділянки перевищує 150 гектарів.
21. Промислові підприємства для (а) виробництва целюлози з деревини або аналогічних волокнистих матеріалів; (б) виробництва паперу та картону з виробничою потужністю понад 200 метричних тонн повітряно-сухого способу на добу.
22. Заводи для дублення шкур та шкіри, де потужність обробки перевищує 12 тонн готової продукції на добу.
23. Інтегровані хімічні установки, тобто установки для виробництва в промислових масштабах речовин з використанням процесів хімічного перетворення, в яких кілька агрегатів суміщені і функціонально пов'язані один з одним, і які призначені для виробництва: базових органічних хімічних речовин; базових неорганічних хімічних речовин; добрив на основі фосфору, азоту або калію (простих або складних добрив); базових засобів захисту рослин і біоцидів; базових фармацевтичних продуктів з використанням хімічного або біологічного процесу; або вибухових речовин.
24. Комплексні установки для первинної виплавки чавуну та сталі; установки для виробництва кольорових необроблених металів з руди, концентратів або вторинної сировини за допомогою металургійних, хімічних або електролітичних процесів.
25. Діяльність,³⁹ яка планується або може мати відчутний вплив, включно з кумулятивним впливом у поєднанні з іншими відповідними минулими, теперішніми та об'ґрунтовано прогнозованими подіями, на вразливі території міжнародного, національного або регіонального значення, навіть якщо категорія діяльності не зазначена в цьому переліку. До таких вразливих територій належать, зокрема, природоохоронні території, що охороняються законом та/або визнані на міжнародному рівні, або запропоновані для отримання такого статусу національними урядами, критичні оселища або інші екосистеми, що підтримують пріоритетні елементи біорізноманіття, території археологічного або культурного значення, а також території, що мають важливе значення для корінних народів або інших вразливих груп населення.
26. Діяльність, яка може призвести до значних негативних соціальних наслідків для людей або групи (груп) людей, які зазнають або можуть зазнати прямого чи опосередкованого впливу від цієї діяльності.
27. Діяльність, яка може спричинити значне вимушене переселення або економічне переміщення.

³⁹ Включно, але не обмежуючись діяльністю, що має екологічні і соціальні цілі (наприклад, інвестиції в гідроенергетику або інші види відновлюваної енергетики).